



2020年度不锈钢市场现状及后期展望分析



演讲人：罗强



地点：上海



目录

Conten

- 1 废不锈钢的定义及来源
- 2 废不锈钢市场概况
- 3 废不锈钢行情回顾
- 4 废不锈钢发展趋势



废不锈钢的定义及来源



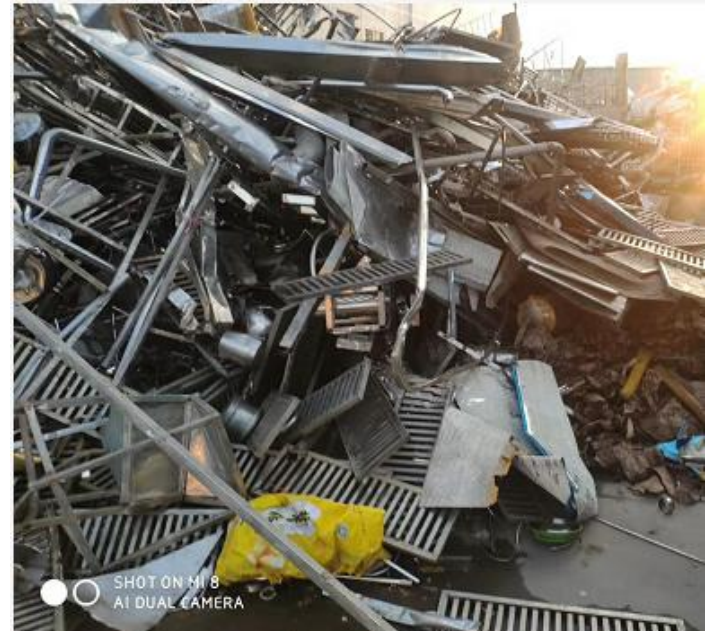
1.1、定义

精铸料: 精铸料：洗干净的边角料，需要用保鲜膜打包， $NI \geq 8\%$, 出水率 $\geq 99\%$

一级料: 无膜料，大块工业切割料， $NI \geq 8\%$ ， $Cr \geq 18\%$ ，出水率 $\geq 97\%$

二级料: 有膜料，略微生锈的工业料， $NI \geq 7.8\%$ ， $Cr \geq 17\%$ ，出水率 $\geq 96\%$

统料: 旧料、大小炉料、生活废料等各种废不锈钢混合物， $NI \geq 7.6\%$, $Cr \geq 16\%$, 出水率 $\geq 94\%$





1.2、来源

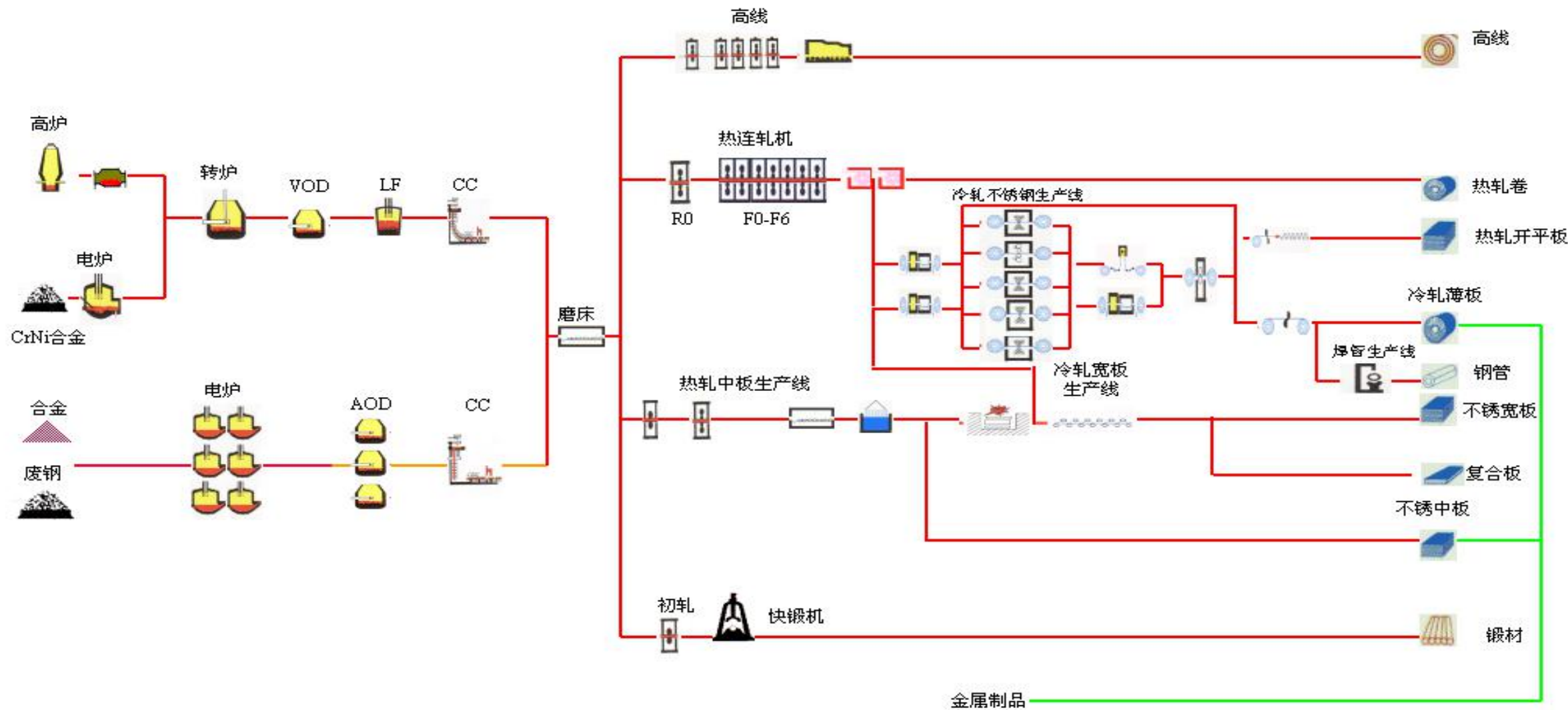
废不锈钢主要来源可分为3类：

- 一、不锈钢生产加工废料；
- 二、工业废料；
- 三、生活废料。



1、废不锈钢的定义

1.2.1、不锈钢生产加工废料



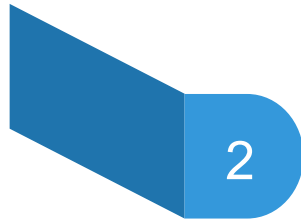


1.2.2 工业废料及生活废料

(1) 工业废料主要指石油化工、房地产与基建、食品加工等行业设备折旧报废产生的废料。国内300系不锈钢回收周期在8-10年，预计5年内到达废料爆发高峰

(2) 生活料方面主要指与居民生活用品相关的家电、厨具等等回收量也在增大，房屋拆迁这一块也带来了不少增量。





废不锈钢市场概况

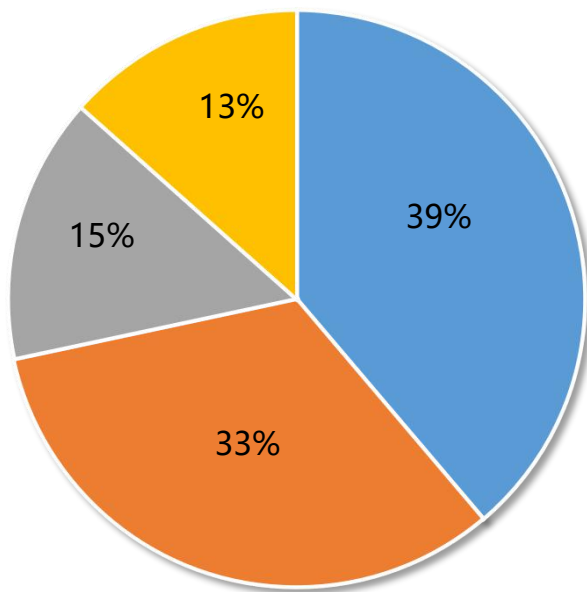


2.1 市场分布



我国废不锈钢市场主要分布在华南、华东、华北、东北、中部、西南地区。

Mysteel中国废不锈钢市场份额占比



■ 华南 ■ 华东 ■ 华北 ■ 其他地区

我国废不锈钢市场份额占比如下，其中华南市场占39%，华东占33%，华北占15%，其他地区占13%。





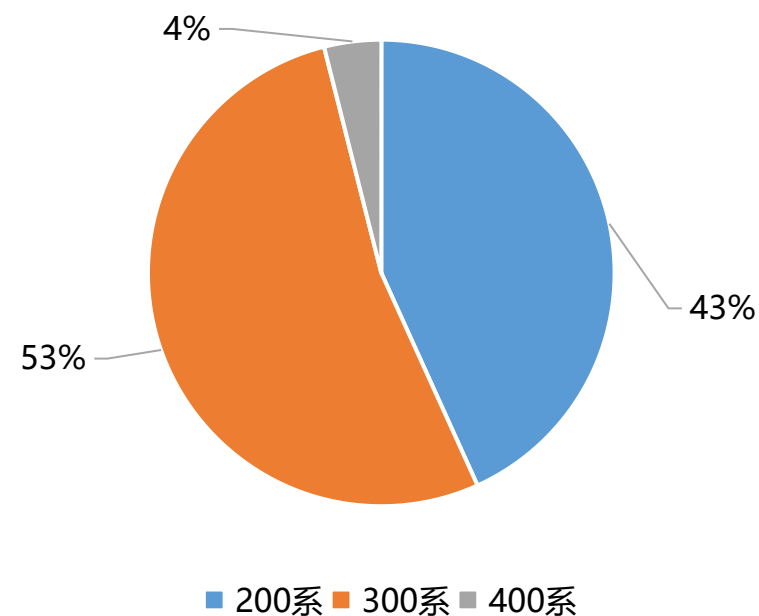
2.2 钢厂采购

据Mysteel调研了解，2019年全国废不锈钢采购总量638.7万吨，其中200系275.2万吨，300系338.3万吨，400系25.2万吨

主要钢厂废不锈钢采购量 (万吨)

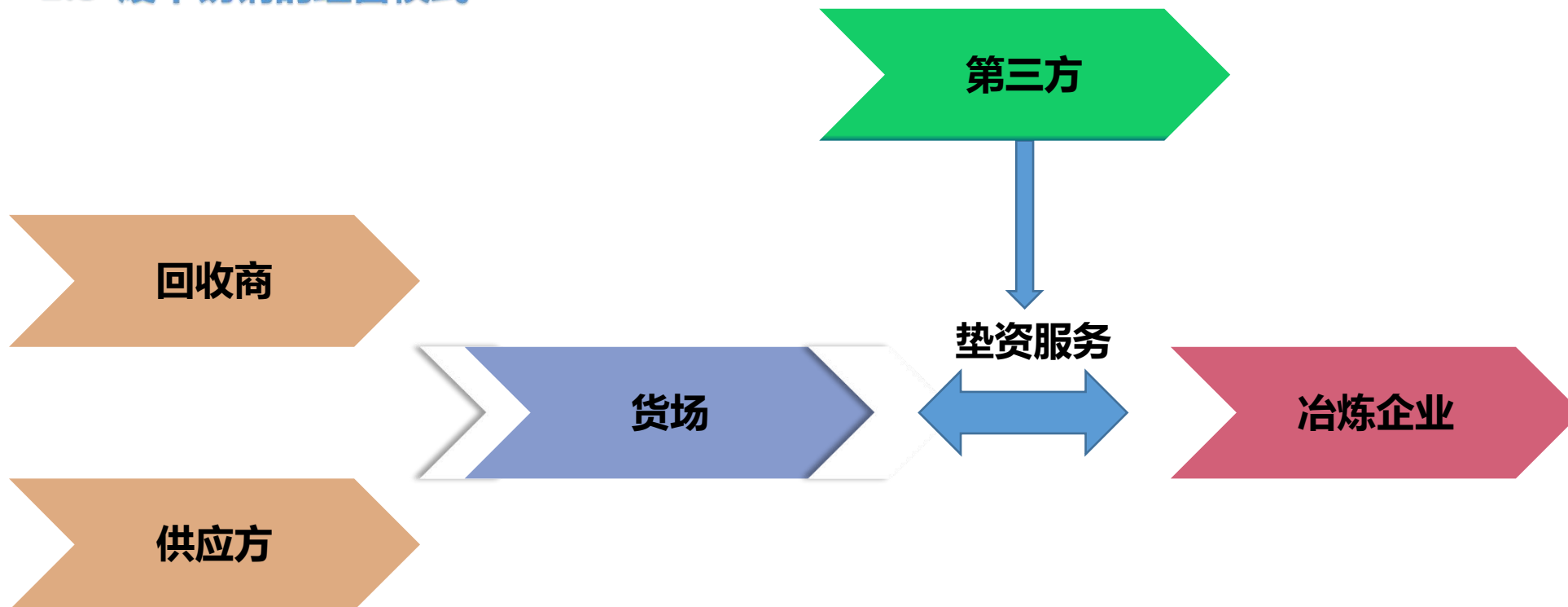
| 300系钢厂 | 月平均采购量 | 月平均产量 | 200系钢厂 | 月平均采购量 |
|--------|--------|-------|--------|--------|
| qt | 7.4 | 26.87 | qx | 2.68 |
| gq | 3.6 | 14.58 | wr | 1.07 |
| zp | 2.4 | 9.37 | hr | 0.94 |
| tg | 2.2 | 18.92 | dm | 0.46 |
| lz | 1.06 | 2.38 | xf | 2.7 |
| jh | 1.95 | 1.39 | yd | 1.48 |
| yxtg | 1.55 | 2.36 | jh | 1.4 |
| sytg | 1.21 | 0.37 | kc | |
| yytg | 0.56 | | | |
| fxtg | 0.5 | 2.96 | | |

2019年中国废不锈钢消耗量分系别统计





2.3 废不锈钢的经营模式



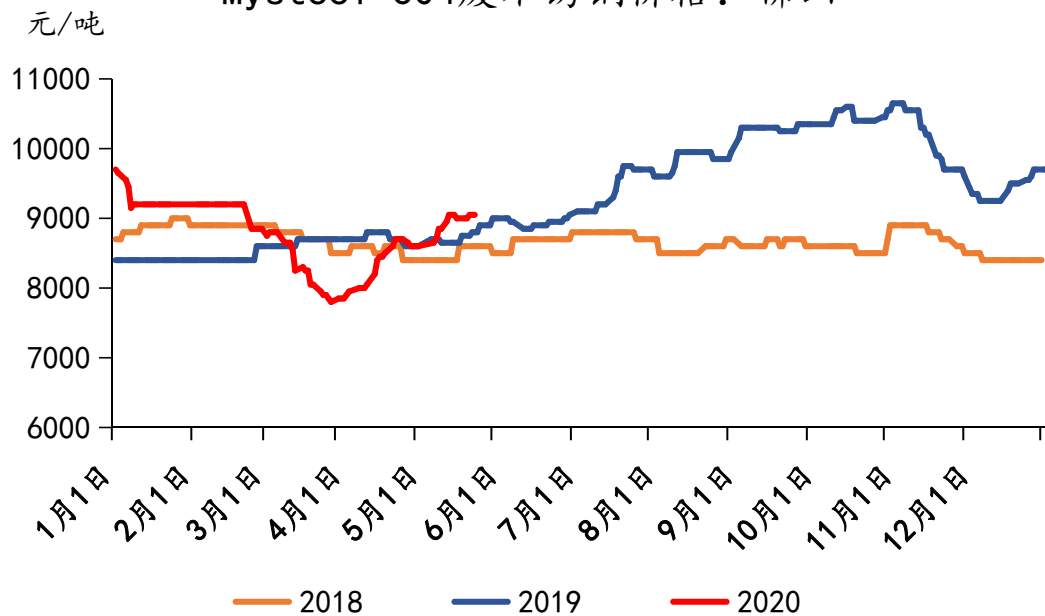


废不锈钢行情回顾

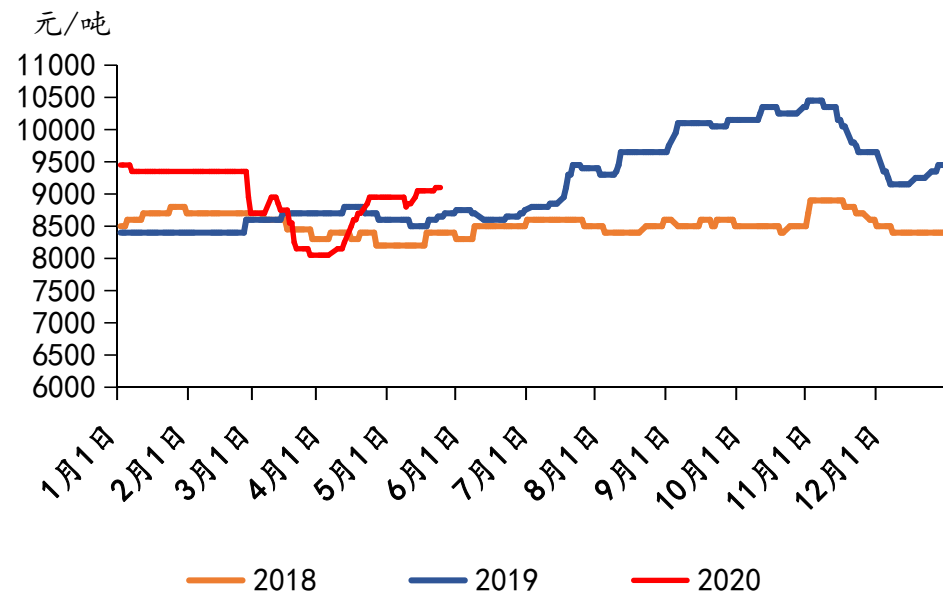


3.1 300系走势分析

Mysteel-304废不锈钢价格：佛山



Mysteel-304废不锈钢价格：温州



佛山304精铸9400-9500元/吨，304一级料9250-9350元/吨，304统料8850-8950元/吨

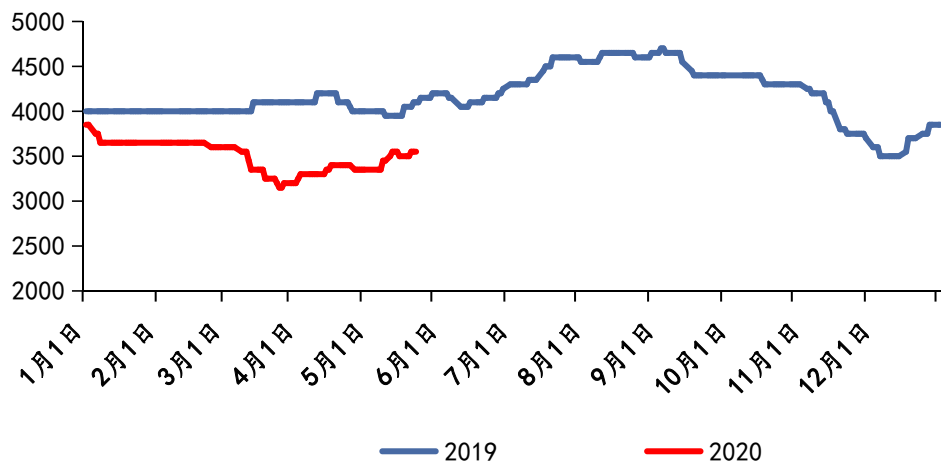
华东304精铸9250-9350元/吨，304一级料8900-9100元/吨，304统料8500-8600元/吨

华北304精铸9100-9200元/吨，304一级料8800-9000元/吨，304统料8200-8300元/吨



3.2 200系走势分析

Mysteel-201废不锈钢价格：佛山（元/吨）

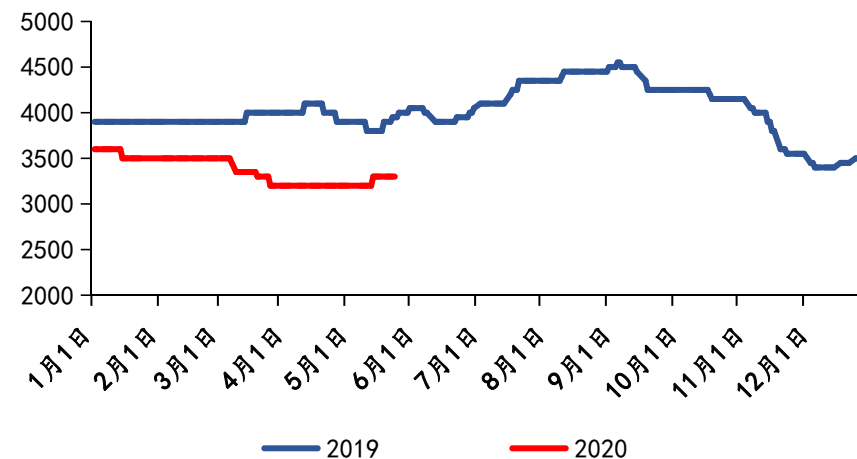


冲剪3950-4050元/吨，201统料3500-3600元/吨

201统料3150-3350元/吨

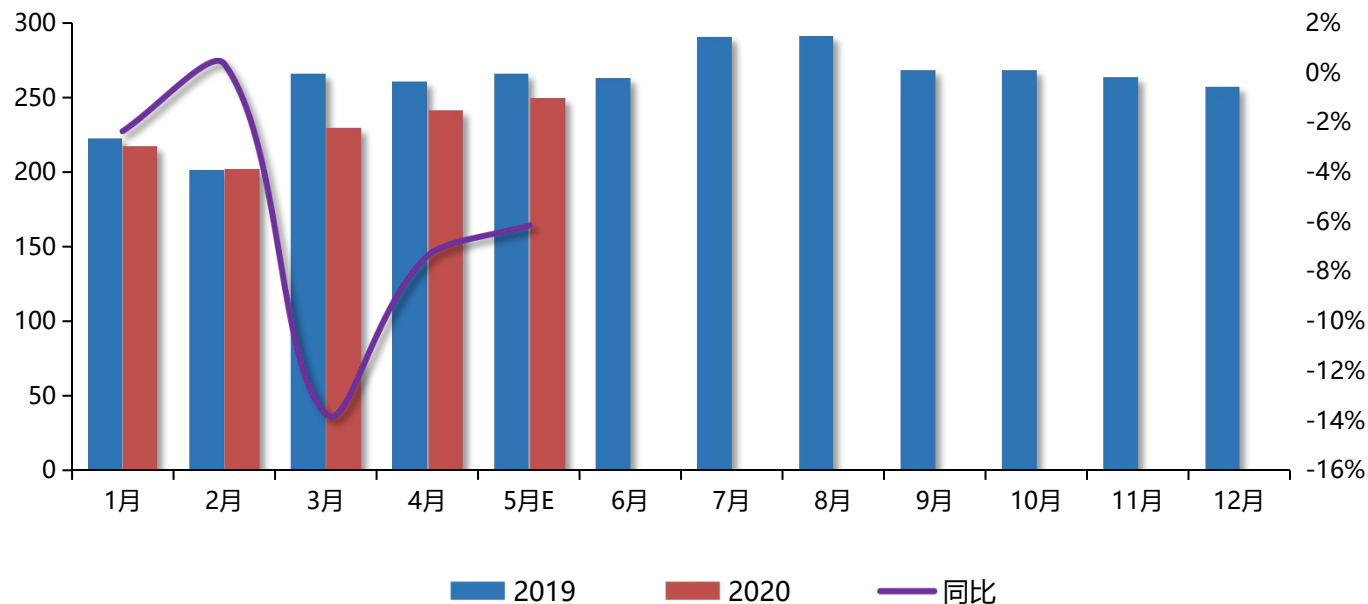
201统料3100-3300元/吨

Mysteel-201废不锈钢价格：戴南（元/吨）



3.3 34家不锈钢粗钢产量对比

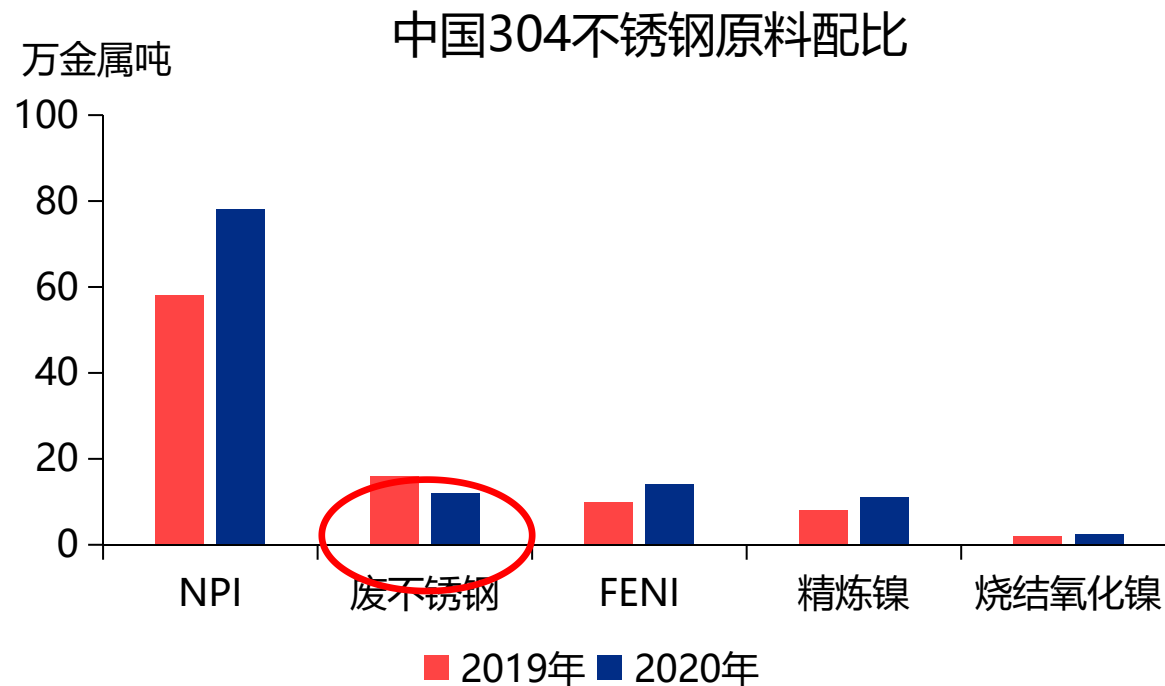
Mysteel-34家钢厂不锈钢粗钢产量对比 (万吨)



2020年4月份34家钢厂（含印尼）粗钢总产量241.91万吨，环比2020年3月份增加5.21%，同比去年4月减少7.33%。其中200系75.46万吨，环比增加6.73%，同比减少9.67%，300系133.22万吨，环比增加9.21%，同比减少3.37%，400系33.23万吨，环比减少10.77%，同比减少16.15%。2020年5月排产总量预计251.25万吨，环比预计增加3.86%，同比预计减少5.56%。



3.4 不锈钢304主要原料配比



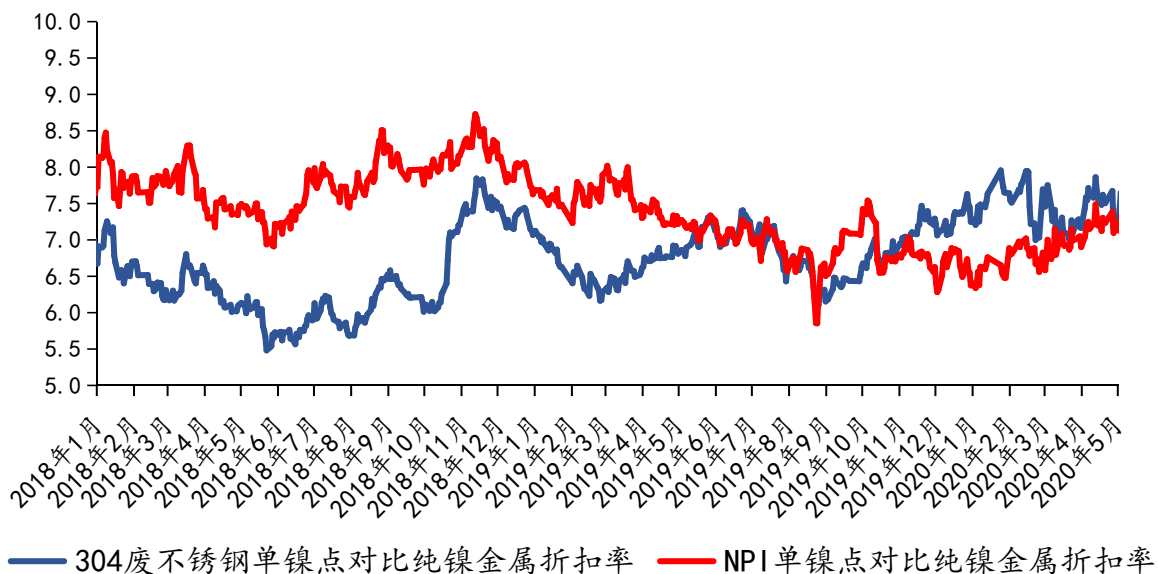
- ◆ 在我国300系不锈钢镍消费结构中，镍生铁约占60%；其中来自印尼的镍生铁占15%左右，较2018年增长近8%，由于2019年中国对原产欧盟日本韩国印尼不锈钢钢坯等进行反倾销调查，印尼不锈钢受限于出口销售，导致当地不锈钢产业投产进度放慢，产能利用率难以增长，随着印尼镍生铁新增产能的不断释放，回国镍铁量明显增加；废不锈钢占比为15%，精炼镍占比为11%，进口镍铁（FENI）占比为12%，烧结氧化镍占比2%。





3.5 废不锈钢经济性对比

Mysteel-废不锈钢与NPI经济性对比（折）

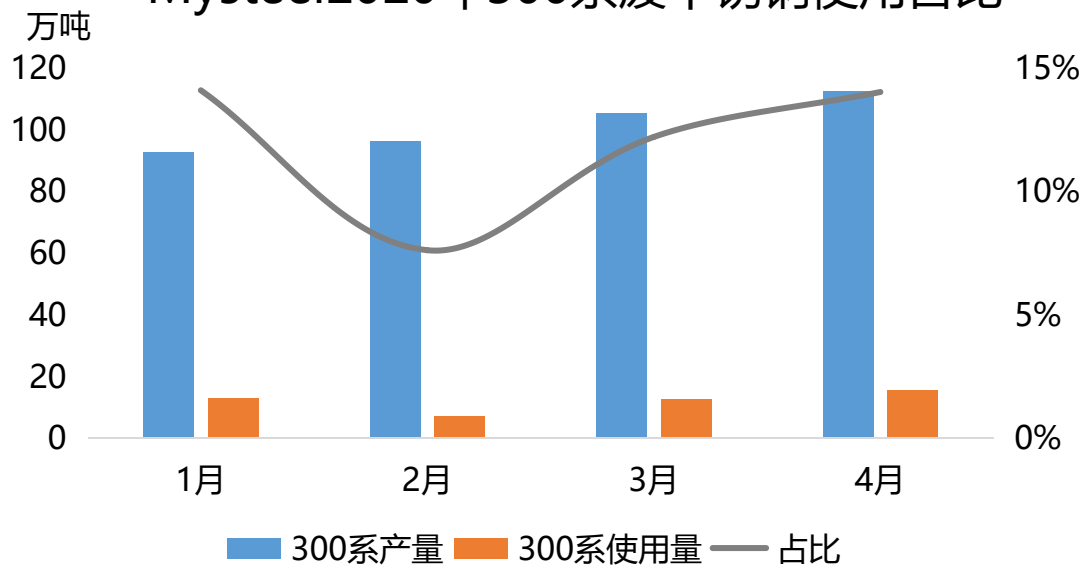


2020年一季度高镍生铁维持经济性优势，1-2月差价较大，3月，随着废不锈钢价格下跌，废不锈钢与合金冶炼成本差异减小，现阶段来说，由于高镍铁价格较高，而废不锈钢价格有所下调，目前二者经济性基本一致，钢厂选择性比较大。



3.6 300系废不锈钢使用占比

Mysteel2020年300系废不锈钢使用占比



Mysteel2020年300系废不锈钢使用占比

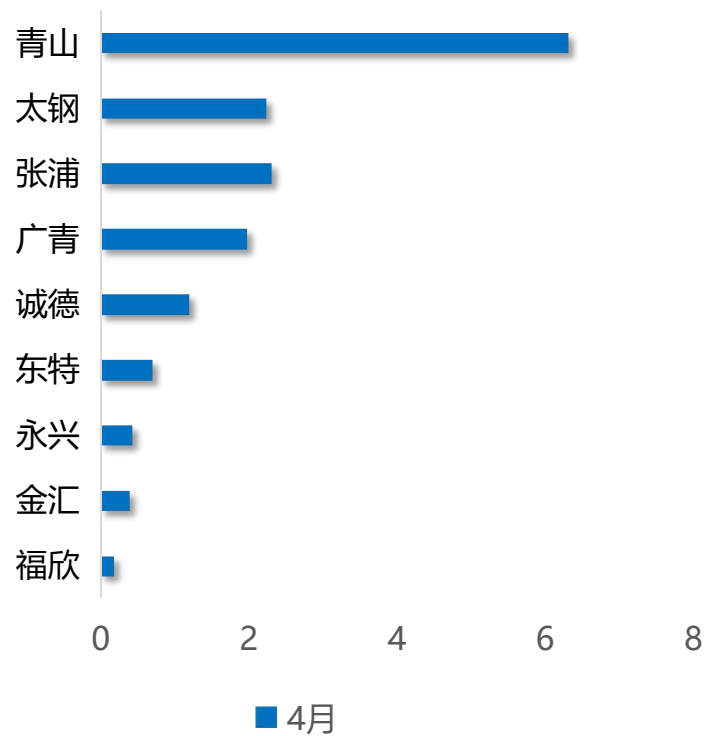
| | 1月 | 2月 | 3月 | 4月 |
|---------------------|---------------|--------------|---------------|---------------|
| 300系产量 (万吨) | 92.85 | 96.3 | 105.58 | 112.62 |
| 300系使用量 (万吨) | 13.1 | 7.3 | 12.9 | 15.8 |
| 占比 | 14.11% | 7.63% | 12.22% | 14.04% |

据Mysteel统计，2020年1月使用占比14.1%，2月占比7.63%，3月占比12.22%，4月占比14.04%。



3.7 300系废不锈钢使用比例

Mysteel 2020年4月300系废不锈钢采购量



300系废料采购量排名前九的钢厂有青山、太钢、张浦、广青、诚德、东特、永兴、金汇及福欣。



4 废不锈钢发展趋势



从工艺的角度看，废不锈钢使用比例有很大的提升空间

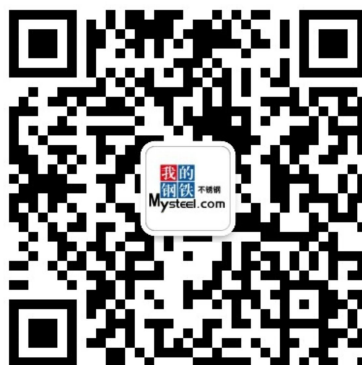
从市场的角度看，废不锈钢与镍铁已经形成明显的替代关系

从远期角度来看，国内废不锈钢使用比例会逐步提升。



感谢观看

联系方式：13767014653



欢迎关注【我的钢铁不锈钢网】
更多精彩内容，敬请期待！

