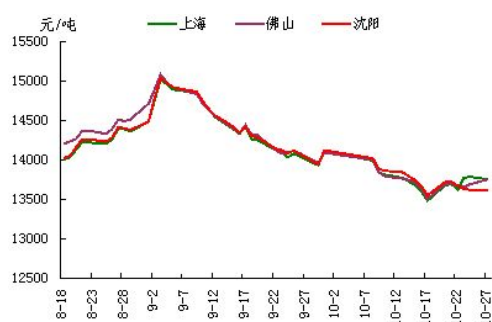


## 我的有色-铝团队

### 现货铝市货源偏紧 铝价贴水幅度缩减

电解铝三地均价走势图



数据来源: Myyouse

期现走势对比



数据来源: Myyouse

沪伦比值走势图



数据来源: Myyouse

## 本期观点

- 综述: 本周的风险事件多发生在后半周, 主要包括美联储议息, 美国第三季度 GDP 初值等, 在此之前多空交投或谨慎。

## 市场概要

### 热点新闻

- 前三季新疆工业生产平稳 电解铝快增 79.9%

### 期货市场

- 上海期货市场: 上海期铝价格小幅下跌。主力1月合约, 以13825元/吨收盘, 下跌30元, 跌幅为0.22%。当日15:00伦敦三月铝报价1965美元/吨, 上海与伦敦的内外比值为7.04, 高于上一交易日6.99, 上海期铝跌幅小于伦敦市场。
- 伦敦交易所铝期货市场: 上周五, 伦敦铝开盘于1985美元, 最高点报1986美元, 最低点报1953美元, 最终收盘于1966.75美元, 较前一交易日收盘价下跌15.5美元, 跌幅0.78%。

### 现货市场

- 氧化铝市场, 今日氧化铝现货价格维持基本平稳。
- 电解铝市场, 上海铝锭现货价 13560-13600 元/吨, 均价 13580 元/吨, 涨 10 元/吨, 市场成交维持一般。
- 铝合金锭市场, 今日电解铝波动较小, 铝合金锭价格整体保持平稳。
- 铝材市场, 受铝锭价格波动影响, 今日全国主流地区 6063 铝棒及佛山铝型材市场价格也随之有不同程度的微调。

## 明日预测

- 综述: 本周的风险事件多发生在后半周, 主要包括美联储议息, 美国第三季度 GDP 初值等, 在此之前多空交投或谨慎, 日内还需关注德国 9 月 IFO 商业景气指数, 预期偏空。铝市行业资讯方面, 花旗集团称, 今年中国并未真正落实大幅度的铝减产, 因被西部新增产能抵消。今日亚洲时段铝震荡微跌, 两市比值涨至 7.03, 表明沪铝表现强于伦铝。沪铝主力合约 1501 冲高回落, 日内交投于 13875-13795 元, 尾盘跌至 13825 元。铝现货市场, 华东地区今日贴水幅度缩小, 主要是由于市场现货偏少, 持货商较为惜售, 整体情况尚可。华南地区市场报价搅乱, 升水幅度 50-80 不等, 升水 50 少量成交, 但接货情况不积极。东北地区市场货源依旧偏紧, 整体成交情况尚可。短期来看, 伦铝走势较为震荡, 运行区间 1950-2000 美元。沪铝冲高回落, 反弹更显乏力。现货铝价或维持低位震荡走势。

## 目 录

一、铝土矿市场追踪.....	3
1、进口铝土矿市场评述.....	3
2、国内铝土矿市场评述.....	3
二、相关市场现货分析.....	4
1、氧化铝市场分析.....	4
2、电解铝市场分析.....	5
3、铝合金锭市场分析.....	6
4、铝材市场分析.....	7
三、金融衍生品市场分析.....	9
1、衍生品价格走势分析.....	9
2、SHFE 铝期货走势分析.....	11
3、LME 铝价走势分析.....	11
四、热点新闻.....	12
1、宏观新闻.....	12
2、行业热点.....	13
五、明日预测.....	13
免责声明: .....	16

## 一、铝土矿市场追踪

### 1、进口铝土矿市场评述

进口铝土矿今日价格行情：10月27日，进口铝土矿现货含税到港价：青岛港，Al: 46%，Si: 8%报 437，来自多米尼加；日照港 Al: 48%，Si: 5%报 405；来自马来西亚；龙口港 Al: 50%，Si: 3%报 610 来自巴西；（元/干吨）；澳大利亚 Al: 52-55%，Si: 2-6%报 65；AL: 49%，SI: 6%，CIF: 58.6；印度 Al: 46-48%，Si: 6-7%报 57（CIF 美元/干吨）。

### 2、国内铝土矿市场评述

国内铝土矿今日价格行情：10月27日，国产铝土矿现货不含税出厂价：阳泉铝硅比 4.5 报 310；Al: 60-65%，Si: 9-11%百色报 315,-10；贵州报 330；三门峡 Al: 55-60%，Si: 12-13%报 320,;（元/吨）。

## 二、相关市场现货分析

### 1、氧化铝市场分析

表一 10月27日主流地区氧化铝价格

日期	地区	品名	材质	规格	最低价	最高价	中间价	涨跌
10月27日	吕梁	氧化铝	A0-1	AL203 ≥ 98.6%	2760	2800	2780	-
10月27日	滨州	氧化铝	A0-1	AL203 ≥ 98.6%	2780	2820	2800	-
10月27日	三门峡	氧化铝	A0-1	AL203 ≥ 98.6%	2850	2890	2870	-
10月27日	百色	氧化铝	A0-1	AL203 ≥ 98.6%	2700	2750	2720	-
10月27日	连云港	氧化铝	A0-1	AL203 ≥ 98.6%	2780	2820	2800	-

今日氧化铝现货价格基本维持平稳。山西地区氧化铝价格 2760-2800 元/吨，厂商报价依旧坚挺，成交欠佳。河南地区氧化铝价格 2850-2890 元/吨，现货货源依旧偏紧。广西地区氧化铝价格至 2700-2750 元/吨，滨州地区氧化铝价格 2780-2820 元/吨。连云港港口现货价格维持在 2780-2820 元/吨，由于进口氧化铝价格有所上调，且氧化铝需求量大货源偏紧，对现货价格形成支撑。持货商惜售情绪浓厚，对后期价格持看涨态度。

## 2、电解铝市场分析

表二 10月27日主流地区电解铝价格

日期	地区	品名	材质	规格	最低价	最高价	中间价	涨跌
10月27日	上海	电解铝	A00	AL ≥ 99.7%	13560	13600	13580	+10
10月27日	无锡	电解铝	A00	A1 ≥ 99.7%	13570	13610	13590	+20
10月27日	杭州	电解铝	A00	A1 ≥ 99.7%	13580	13620	13600	+10
10月27日	佛山	电解铝	A00	A1 ≥ 99.7%	13730	13770	13750	+60
10月27日	沈阳	电解铝	A00	A1 ≥ 99.7%	13590	13630	13610	-10
10月27日	天津	电解铝	A00	A1 ≥ 99.7%	13610	13650	13630	-20
10月27日	重庆	电解铝	A00	A1 ≥ 99.7%	13530	13570	13550	-
10月27日	巩义	电解铝	A00	A1 ≥ 99.7%	13520	13560	13540	-
10月27日	临沂	电解铝	A00	A1 ≥ 99.7%	13550	13590	13570	-10

表三 10月27日 主流地区电解铝升贴水

地区	均价	上期所当月价	长江价格	广东南储	三地均价升贴水
上海	13580	+75	-10	-120	-60
无锡	13590	+85	-	-110	-50
杭州	13600	+95	+10	-100	-40
佛山	13750	+45	+160	+50	+110
沈阳	13610	-95	+20	-90	-30
天津	13630	-75	+40	-70	-10
巩义	13540	-165	-50	-160	-100
临沂	13570	-135	-20	-130	-70
重庆	13550	-155	-40	-150	-90

备注：升贴水基准分别为上期所铝当月合约10点15分的卖价，长江市场电解铝均价，广东南储电解铝均价，华通市场电解铝上午价格

今日国内现货市场成交情况如下：上海铝锭现货价 13560-13600 元/吨，均价 13580 元/吨，涨 10 元/吨，市场成交维持一般。杭州铝锭现货价 13580-13620 元/吨，均价 13600 元/吨，涨 10 元/吨，市场以按需采购为主，市场成交维持一般。无锡铝锭现货价 13570-13610 元/吨，均价 13590 元/吨，涨 20 元/吨，市场现货少，持货商较为惜售，整体成交尚可。天津铝锭现货价 13610-13650 元/吨，均价 13630 元/吨，跌 20 元/吨，贸易商积极出货，整体成交一般。沈阳铝锭现货价 13590-13630 元/吨元/吨，均价 13610 元/吨元/吨，跌 10 元/吨，市场货源依旧偏紧，整体成交尚可。佛山铝锭现货成交价 13730-13770 元/吨，均价 13750 元元/吨，涨 60 元/吨，市场报价乱，升水 50 少量成交，但接货情况不积极。重庆铝锭现货价 13530-13570 元/吨，均价 13550 元/吨，平水，市场货源偏紧，价格略微坚挺。

### 3、铝合金锭市场分析

今日电解铝波动较小，铝合金锭价格整体保持平稳。具体价格方面，铸造合金 A356.2 主要产地云南、山东、河南等地出厂报 14100 元/吨左右，持平，部分铝厂有所减量，出厂加工费报在 450-550 元/吨。江浙沪等消费市场 A356.2 均价在 14300 元/吨左右，价格保持平稳，市场消费尚可，主流消费市场仓库自提价格在长江铝均价基础上加 700-750 元/吨；广东地区今日均价在 14400 元/吨左右，上涨 50 元/吨，当地货源偏紧，市场消费平稳。因到货减少、下游需求旺盛，近期市场货源紧张，加工费报价也出现一定上扬。

表四 10月27日主流地区 A356.2 铝合金锭价格

地区	规格	最低价	最高价	均价	涨跌
上海	国标	14250	14350	14300	-
广东	国标	14350	14450	14400	+50
浙江	国标	14250	14350	14300	-
江苏	国标	14250	14350	14300	-
河南	国标	14050	14150	14100	-
山东	国标	14050	14150	14100	-

压铸铝合金锭方面，今日价格整体依然以维稳为主。其中，高端市场优质环保型 ADC12 铝合金锭现款价皆处于 15000 元/吨下方，1-2 个月账期成交价也多在 14800-15200 元/吨左右。普通国标 ADC12 市场现款成交价也多在 14300-14600 元/吨区间，且部分地区仍有 14000-14200 元/吨的低价货源。当前市场消费平淡，压铸厂订单也持稳为主，且采购多以价格为导向。

表五 10月27日主流地区 ADC12 铝合金锭价格

地区	规格	最低价	最高价	均价	涨跌
上海	国标	14300	15000	14650	-
佛山	国标	14500	15100	14800	-
天津	国标	14400	15000	14700	-
重庆	国标	14100	14500	14300	-
丰城	国标	14200	14500	14350	-
永康	国标	14300	14700	14500	-

#### 4、铝材市场分析

受铝锭价格波动影响，今日全国主流地区 6063 铝棒及佛山铝型材市场价格也随之有不同程度的微调。铝棒方面：除佛山地区平均每吨上浮 50 元，其他地区价格平稳为主，未有明显变化；铝型材方面：佛山地区各表面处理价格平均每



吨上浮 50 元。成交方面：通过市场沟通了解，今日市场活跃度相比前几日有所改善，下游询价积极性增强，但整体成交却一般。近几日原材料铝锭价格的波动幅度有所减小，价格更趋近平稳，针对此现象，下游企业的采购意愿有所提高，但操作仍较为谨慎，询价同时更多还是观望为主，偶尔采购也只是少量，并未有批量备货的情况出现。与此同时，前段时间处于停产整修的企业也有部分开始恢复投产，而且西北地区据了解也有部分新兴企业开始投入生产铝棒的业务。短期来看，价格或仍会有小幅度的下拉，而成交或会稍有改善。

表六 10月27日全国主流地区 6063 铝棒成交价格

地区	规格	价格(元/吨)	涨跌	周环比	月环比
佛山	φ 90-φ 178	14250	+50	—	—
无锡	φ 90-φ 178	14000	—	-0.36%	—
巩义	φ 90-φ 178	13950	—	-0.36%	—
包头	φ 90-φ 178	13800	—	-0.36%	—
临沂	φ 90-φ 178	13950	—	-0.36%	—

表七 10月27日 佛山铝型材成交价格（不含票）

表面处理	价格(元/吨)	涨跌	周环比	月环比
磨砂	17750	+50	+0.28%	—
电泳	19150	+50	+0.26%	—
喷涂	18650	+50	+0.27%	—

今日长江 A00 铝价下跌 10 元/吨，全国主流地区铝板报价基本平稳。各主流地区铝板带箔厂家开工率保持稳定，订单仍由长单维持。广州、上海地区贸易然出货积极，下游保持按需采购，成交一般。其他主流地区出货情况一般，整体市场维持清淡。



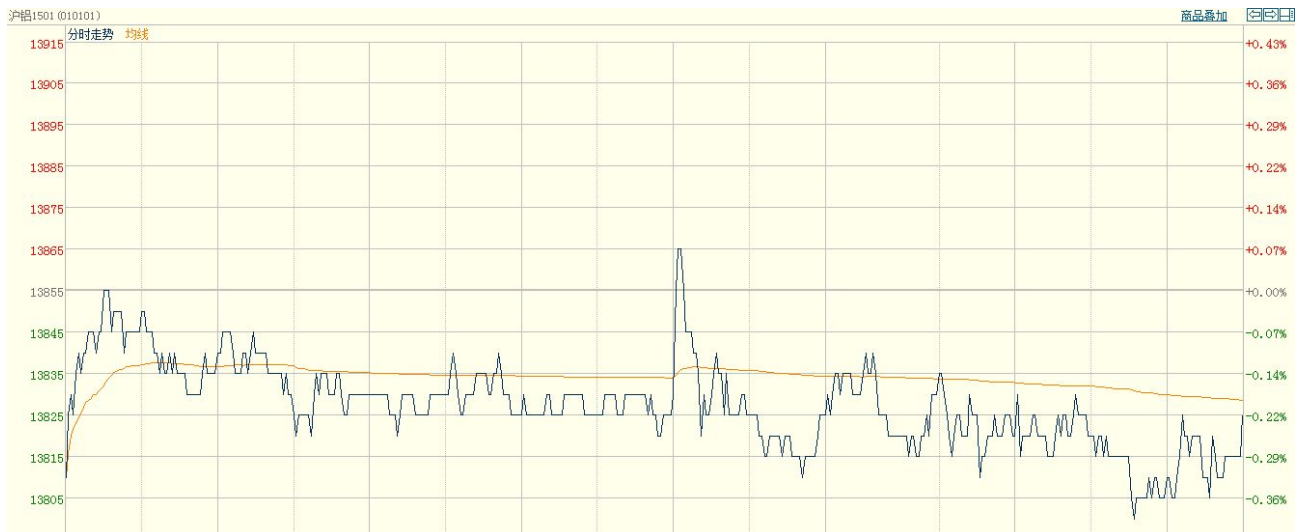
表八 10月27日主流地区铝板价格

日期	地区	品名	材质	规格	最低价	最高价
10月27日	上海	铝板	1060/H态	2-6*1000*2000	16050	16650
10月27日	重庆	铝板	1060/O态	2-6*1000*2000	15950	16500
10月27日	佛山	铝板	1060/O态	2-6*1000*2000	16130	16330
10月27日	郑州	铝板	1060/O态	2-6*1000*2000	15610	16010
10月27日	济南	铝板	1060/O态	2-6*1000*2000	15810	16010

### 三、金融衍生品市场分析

#### 1、衍生品价格走势

图一 电解铝主力合约（1501）分时图



数据来源：上海期货交易所

图二 电解铝期货交易行情

交割月	前结算	今开盘	最高价	最低价	收盘价	结算价	涨跌1	涨跌2	成交手	持仓手/变化
品种: 铝										
1411	13715	13650	13730	13650	13685	13695	-30	-20	3462	38770 / 200
1412	13785	13730	13800	13725	13745	13750	-40	-35	22388	93486 / -2656
1501	13855	13810	13875	13795	13825	13825	-30	-30	35942	135950 / 810
1502	13905	13915	13920	13850	13885	13880	-20	-25	3650	52268 / 462
1503	13945	13925	13960	13900	13920	13915	-25	-30	502	26938 / 88
1504	13985	13980	13980	13950	13960	13955	-25	-30	1016	11206 / 442
1505	14000	13990	14000	13990	13990	13990	-10	-10	184	3600 / -64
1506	14045	14080	14100	13960	14035	14025	-10	-20	74	516 / 0
1507	14030	14050	14050	14050	14050	14050	20	20	6	114 / 0
1508	14090	14115	14115	14115	14115	14115	25	25	2	34 / 0
1509	14105	14135	14135	14105	14130	14125	25	20	26	86 / 14
1510	14125	14145	14155	14145	14155	14145	30	20	14	50 / 14
小计									67266	363018 / -690

数据来源: 上海期货交易所

图三 上海期交所会员成交及持仓排名表 (a11412 合约)

会员类别		总成交量	比上交易日增减	会员类别		总持买单量	比上交易日增减	会员类别		总持卖单量	比上交易日增减
期货公司		35842	-12942	期货公司		67575	405	期货公司		57095	305
非期货公司		100	100	非期货公司		400	0	非期货公司		10880	100
名次	期货公司会员简称	成交量	比上交易日增减	名次	期货公司会员简称	持买单量	比上交易日增减	名次	期货公司会员简称	持卖单量	比上交易日增减/变化
1	中信期货	2533	-169	1	中信期货	5477	10	1	招商期货	5421	62
2	中融汇信	1783	-751	2	光大期货	4191	133	2	成都倍特	4741	-435
3	国泰君安	1552	-1162	3	上海通联	4068	0	3	中粮期货	4167	-2
4	招商期货	1533	367	4	华安期货	3614	1	4	中钢期货	3205	356
5	海通期货	1223	-219	5	大地期货	3374	299	5	光大期货	2919	447
6	河北恒银	1141	1129	6	浙商期货	3291	0	6	财富期货	2855	41
7	成都倍特	991	-399	7	东吴期货	3260	-7	7	中信新际	2370	95
8	兴证期货	832	-327	8	上海中期	3006	-56	8	银河期货	2342	-76
9	浙商期货	806	-68	9	中国国际	2456	-120	9	同信久恒	2170	-27
10	光大期货	722	310	10	东兴期货	2061	-57	10	海通期货	2005	-144
11	徽商期货	694	-198	11	广发期货	2057	-31	11	上海中期	1679	45
12	迈科期货	692	498	12	中信新际	2017	0	12	中信期货	1622	-207
13	申万期货	686	-407	13	申万期货	1620	-66	13	国联期货	1467	1
14	大地期货	649	-2174	14	华泰长城	1454	59	14	永安期货	1188	19
15	国海良时	636	44	15	东证期货	1442	-17	15	方正中期	1151	47
16	同信久恒	588	158	16	迈科期货	1381	-409	16	申万期货	1091	-12
17	东航期货	577	43	17	国泰君安	1276	71	17	五矿期货	948	114
18	北京首创	575	-222	18	浙新世纪	1227	-118	18	榕林大华	882	-29
19	华鑫期货	571	529	19	国信期货	1167	-10	19	国信期货	751	-50
20	南华期货	556	-552	20	河北恒银	1122	1120	20	兴证期货	717	-35
合计		19340	-3570	合计		49561	802	合计		43691	210

数据来源: 上海期货交易所

## 2、SHFE铝期货走势分析

上海期铝价格小幅下跌。主力1月合约，以13825元/吨收盘，下跌30元，跌幅为0.22%。当日15:00伦敦三月铝报价1965美元/吨，上海与伦敦的内外比值为7.04，高于上一交易日6.99，上海期铝跌幅小于伦敦市场。全部合约成交67266手，持仓量减少690手至363018手。主力合约成交35942手，持仓量增加810手至135950手。

周一，沪市期铝主力合约AL1501开盘于13810元，截止发稿，最高点报13875元，最低点报13795元。13900元上方压力较大，未来震荡区间料在13700-13900元/吨。操作建议：逢反弹轻仓试空思路不变，13900元上方是较好的做空机会，已入场者空单继续持有。

## 2、LME铝价走势分析

图四 LME3-铝分时走势图（亚洲时段）



数据来源：LME



中国生产商今年早些时候的减产已经很大部分被其西部所新增的产能抵消，实际上，今年以来铝冶炼企业也没有真正落实很大幅度的减产。电解铝产能过剩尚未根本化解，企业资产产出效益低下、百元主营业务收入中成本和财务费用居高不下以及应收账款偏多等，这些因素都将对铝企生产经营产生不利影响，制约铝行业的持续发展。此外，铝行业的主要下游行业（楼市及车市）消费情况不容乐观，铝价上涨难获充分理由。上周五，伦敦铝开盘于1985美元，最高点报1986美元，最低点报1953美元，最终收盘于1966.75美元，较前一交易日收盘价下跌15.5美元，跌幅0.78%。

## 四、热点新闻

### 1、宏观新闻

**12省份“三季报”下滑 部分难完成年初目标** 从目前已发布数据的19个省份看，有12个省份的经济增速出现回落，经济下行压力仍比较大。专家称，既然完不成指标，还不如实实在在进行调结构转型升级。

**欧洲央行：25家银行未能通过评估** 欧洲央行周日（10月26日）表示，欧元区25家最大的银行未能通过地标性银行业综合评估，2013年年底的整体性资本缺口为250亿欧元；在这25家银行中，12家银行已经弥补了自身的资本缺口，并已经在2014年将其资本头寸增加了150亿欧元。

**英国第三季度GDP初值季率增速放缓至0.7% 一如预期** 英国国家统计局（ONS）周五（10月24日）公布的初步数据显示，英国第三季度经济增长减速，服务业产出增速放缓，制造业产出扩张速度创18个月来最慢，欧元区经济萎靡

给英国经济复苏所造成的威胁加重，表明全球经济复苏动能或日趋减弱。

## 2、行业热点

**前三季新疆工业生产平稳 电解铝快增79.9%** 2014年新疆重点新开工项目达到51项，提前3个月完成全年目标任务；完成投资2282.77亿元，是全年目标任务的六成多。在统计的工业非能源产品中，六成以上工业产品实现增长，增长较快工业产品中汽车增长1.5倍，多晶硅增长1.5倍，电解铝增长79.9%等

**10月24日 LME 铝库存减少12425吨** 10月24日统计消息显示，伦敦金属交易所(LME)铜库存增加2050吨，铝库存减少12425吨，锌库存减少1550吨；镍库存增加594吨，铅库存持平，锡库存减少50吨。

**俄罗斯工业集团计划投资5亿美元在印尼建氧化铝厂**俄罗斯贸易部长 DenisManturov 表示，名为 ViHolding 的工业集团将投资5亿美元在印度尼西亚氧化铝提炼厂，计划在未来3-4年内建成。

## 五、明日预测

综述：本周的风险事件多发生在后半周，主要包括美联储议息，美国第三季度 GDP 初值等，在此之前多空交投或谨慎，日内还需关注德国9月 IFO 商业景气指数，预期偏空。铝市行业资讯方面，花旗集团称，今年中国并未真正落实大幅度的铝减产，因被西部新增产能抵消。今日亚洲时段伦铝震荡微跌，两市比值涨至7.03，表明沪铝表现强于伦铝。沪铝主力合约1501冲高回落，日内交投于13875-13795元，尾盘跌至13825元。铝现货市场，华东地区今日贴水幅度缩小，

主要是由于市场现货偏少，持货商较为惜售，整体情况尚可。华南地区市场报价搅乱，升水幅度50-80不等，升水50少量成交，但接货情况不积极。东北地区市场货源依旧偏紧，整体成交情况尚可。短期来看，伦铝走势较为震荡，运行区间1950-2000美元。沪铝冲高回落，反弹更显乏力。现货铝价或维持低位震荡走势。



## 中国铝市场报告订单

上海钢联电子商务股份有限公司

您的兴趣:

- Myyouse 铝价指数
- 现货铝市每日简评
- 铝厂报价
- 现货成交行情
- 电解铝每日成交报告
- 铝材市场价格
- 铝材厂家开工率
- 铝材厂家订单新增
- 铝期盘评述
- 行情预测
- 每日行业资讯
- 每日新闻讯息

订阅公司 (请填写公司全名):

联系人:

电 话:

传 真:

电子邮箱:

日 期:        年    月    日

公司名称: 上海钢联电子商务股份有限公司  
 地 址: 上海市宝山区园丰路 68 号  
 电 话: 021-26093967  
 传 真: 021-66896910  
 费 用: **2600 元人民币/年**  
 汇款户名: 上海钢联电子商务股份有限公司  
 帐 号: 3100 1913 1000 5250 1232  
 开 户 行: 建设银行上海宝钢宝山支行

贵公司属于:

- 矿山-中国
- 矿山-除中国以外
- 贸易商
- 冶炼厂-中国
- 冶炼厂-除中国以外
- 铝材厂
- 贸易商
- 期货公司
- 金融机构
- 研究机构
- 政府机关
- 其他

铝研究团队联系方式:

李 旬: 021-26093260

邮箱: lixun0108@gmail.com

本报告由我的有色铝研究团队开发, 版权属于上海钢联电子商务股份有限公司, 未经授权不得复制、转发, 引用需备注来源。

## 免责声明:

本研究报告仅供上海钢联电子商务股份有限公司及“我的有色网”客户使用，我的有色网铝研究团队不会因接收人收到本报告而视其为本公司的当然客户。

本研究报告由我的有色网铝研究团队制作，是基于研究团队认为可靠的且目前已公开的信息撰写，我们力求但不保证该信息的准确性和完整性，客户也不应该认为该信息是准确和完整的。同时，本团队不保证文中观点或陈述不会发生任何变更，在不同时期，本团队可发出与本报告所载资料、意见及推测不一致的报告。

我的有色网铝研究团队会适时更新我们的研究，但可能会因某些规定而无法做到，在任何情况下，本报告中的信息或所表述的意见并不构成对任何人的投资建议，也没有考虑到个别客户特殊的投资目标、财务状况或需求。客户应考虑本报告中的任何意见或建议是否符合其特定状况，若有必要应寻求专家意见，本公司及雇员不对使用本报告而引致的任何直接或者间接损失负任何责任。

本报告所载的资料、工具、意见及推测只提供给客户作参考之用，并非作为或被视为出售或购买证券或其他投资标的的邀请或向人作出邀请。

本报告涉及期货、期权及其它衍生工具的交易，因其包括重大的市场风险，因此并不适合所有投资者。在任何情况下，本团队不对任何人因使用本报告中的任何内容所引致的任何损失负任何责任，投资者需自行承担风险。

本报告版权归我的有色网铝研究团队所有，未获得我的有色网铝研究团队事先书面授权，任何人不得对本报告进行任何形式的发布、复制或出版作任何用途，合法取得本报告的途径为本公司网站及本公司授权的渠道。



（“我的有色网”微信）



（期、现货铝交易微信）

### 上海钢联电子商务股份有限公司

上海市宝山区园丰路68号 邮编：200444  
联系人：李旬 电话：021-26093260  
邮箱：lixun0108@gmail.com