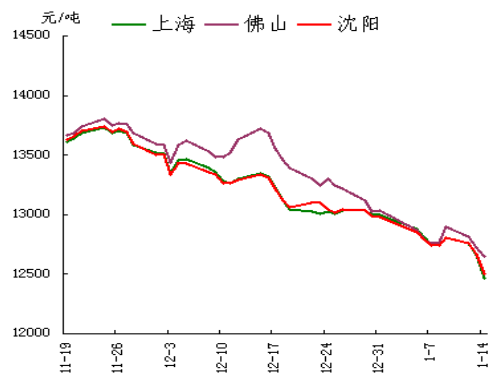


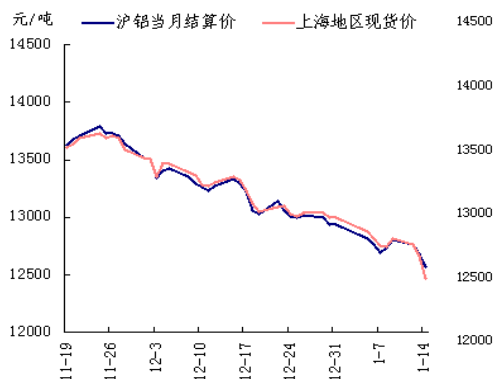
我的有色-铝团队 受铜暴跌拖累 铝价大幅下挫

电解铝三地均价走势图



数据来源: Myyouse

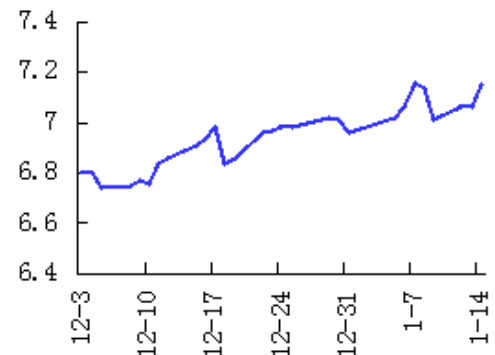
期现走势对比



数据来源: Myyouse

沪伦比值走势图

沪伦比值 (SHFE/LME) 30天走势图



数据来源: Myyouse

本期观点

综述: 美元指数围绕 92 附近振荡整理, 同时油价延续偏弱走势, 整体令基本金属承压。

市场概要

热点新闻

招商证券将从 1 月 26 日起推出 LME 交易和清算业务

期货市场

上海期货市场: 上海期铝价格小幅下跌。主力 3 月合约, 以 12620 元/吨收盘, 下跌 105 元, 跌幅为 0.83%。当日 15: 00 伦敦三月铝报价 1765 美元/吨, 上海与伦敦的内外比值为 7.15, 高于上一交易日 7.06, 上海期铝跌幅小于伦敦市场。

伦交所铝期货市场: 周二伦敦铝开盘于 1814 美元, 最高点报 1816.5 美元, 最低点报 1772 美元, 最终收盘于 1785 美元, 较前一交易日收盘价下跌 29 美元或 1.6%。

现货市场

- 氧化铝市场, 氧化铝现货价格出现小幅下跌, 贵州地区下跌最为明显。
- 电解铝市场, 上海铝锭现货价 12450-12490 元/吨, 均价 12470 元/吨, 跌 190 元/吨, 下游接货有限, 成交一般。
- 铝合金锭市场, 受外盘大跌、基本面偏弱等因素影响, 今日电解铝继续大幅走低, 华东等地原铝系铸造铝合金锭普遍跟跌 200 元/吨左右。
- 铝材市场, 今日铝锭价格大幅跳水, 受此影响, 全国主流地区 6063 铝棒及佛山地区铝型材市场价格也随之再次下调。

明日预测

综述: 美元指数围绕92附近振荡整理, 同时油价延续偏弱走势, 整体令基本金属承压。期货市场, 今日沪期铜跌停, 盘中拖累沪期铝, 沪铝主力合约不仅击穿去年最低点, 且也一度跌破了关键点位12500元, 但是随后大幅反弹, 收回大部分失地。从沪铝总体表现来看, 12600元一线是市场认可的底部, 但由于今日出现特殊情况, 铝价受到拖累, 若明日沪铜继续大跌, 沪铝可能还会受到利空影响。铝现货市场, 受今日期铝大幅下跌影响, 现货铝价出现较大跌幅。早盘期铝急速下挫, 持货商提早出货, 成交价格偏低。下游逢低接货, 市场成交情况总体好于昨日。由于盘中沪铝表现抗跌, 现货价格有所回升, 贸易商接货增加。短期来看, 若铜价难以摆脱跌势, 铝价必定受此拖累, 价格或将再度跌破。

目 录

一、铝土矿市场追踪.....	3
1、进口铝土矿市场评述.....	3
2、国内铝土矿市场评述.....	3
二、相关市场现货分析.....	4
1、氧化铝市场分析.....	4
2、电解铝市场分析.....	5
3、铝合金锭市场分析.....	6
4、铝材市场分析.....	7
三、金融衍生品市场分析.....	9
1、衍生品价格走势分析.....	9
2、SHFE 铝期货走势分析.....	11
3、LME 铝价走势分析.....	11
四、热点新闻.....	12
1、宏观新闻.....	12
2、行业热点.....	13
五、明日预测.....	13
免责声明:	16

一、铝土矿市场追踪

1、进口铝土矿市场评述

进口铝土矿今日价格行情：1月14日，进口铝土矿现货含税到港价：青岛港，Al: 46%，Si: 8%报 400，来自马来西亚；日照港 Al: 48%，Si: 5%报 450，-10，来自多米尼加；龙口港 Al: 50%，Si: 3%报 455，+20，来自斐济；澳大利亚 Al: 52-55%，Si: 2-6%报 63，-1；AL: 49%，SI: 7%，报 57；印度 Al: 46-48%，Si: 6-7%报 62；马来西亚 AL: 46%，SI: 5%报 54；AL: 40%，SI: 7%，报 51（CIF 美元/干吨）。

2、国内铝土矿市场评述

国内铝土矿今日价格行情：1月14日，阳泉铝硅比 4.5 报 320；Al: 60-65%，Si: 9-11%百色报 340，-10；贵州报 330，-10；三门峡 Al: 55-60%，Si: 12-13%报 335，-5；（元/吨）。

二、相关市场现货分析

1、氧化铝市场分析

表一 1月14日主流地区氧化铝价格

日期	地区	品名	材质	规格	最低价	最高价	中间价	涨跌
1月14日	吕梁	氧化铝	A0-1	AL203 ≥ 98.6%	2680	2740	2700	-
1月14日	滨州	氧化铝	A0-1	AL203 ≥ 98.6%	2680	2720	2700	-10
1月14日	三门峡	氧化铝	A0-1	AL203 ≥ 98.6%	2710	2750	2730	-20
1月14日	百色	氧化铝	A0-1	AL203 ≥ 98.6%	2660	2700	2680	-20
1月14日	连云港	氧化铝	A0-1	AL203 ≥ 98.6%	2720	2760	2740	-10
1月14日	贵州	氧化铝	A0-1	AL203 ≥ 98.6%	2680	2720	2700	-30

今日氧化铝现货价格出现小幅下跌，贵州地区下跌最为明显。山西地区氧化铝价格波动区间为 2680-2740 元/吨，山东地区氧化铝价格波动区间为 2680-2720 元/吨信发，锦江等大厂报价依旧坚挺，成交一般。河南地区氧化铝价格维持在 2710-2750 元/吨，广西地区现货出货量不多，主流维持在 2660-2700 元/吨。贵州地区氧化铝维持在 2680-2720 元/吨左右，连云港港口现货价格波动区间为 2720-2760 元/吨。

2、电解铝市场分析

表二 1月14日主流地区电解铝价格

日期	地区	品名	材质	规格	最低价	最高价	中间价	涨跌
1月14日	上海	电解铝	A00	AL ≥ 99.7%	12450	12490	12470	-190
1月14日	无锡	电解铝	A00	A1 ≥ 99.7%	12440	12480	12460	-200
1月14日	杭州	电解铝	A00	A1 ≥ 99.7%	12510	12550	12530	-170
1月14日	佛山	电解铝	A00	A1 ≥ 99.7%	12630	12670	12650	-70
1月14日	沈阳	电解铝	A00	A1 ≥ 99.7%	12480	12520	12500	-170
1月14日	天津	电解铝	A00	A1 ≥ 99.7%	12500	12540	12520	-190
1月14日	重庆	电解铝	A00	A1 ≥ 99.7%	12480	12520	12500	-160
1月14日	巩义	电解铝	A00	A1 ≥ 99.7%	12430	12470	12450	-200
1月14日	临沂	电解铝	A00	A1 ≥ 99.7%	12430	12470	12450	-220

表三 1月14日 主流地区电解铝升贴水

地区	均价	上期所当月价	长江价格	广东南储	三地均价升贴水
上海	12470	-25	-	-150	-70
无锡	12460	-35	-10	-160	-80
杭州	12530	+35	+60	-90	-10
佛山	12650	+155	+180	+30	+110
沈阳	12500	+5	+30	-120	-40
天津	12520	+25	+50	-100	-20
巩义	12450	-45	-20	-170	-90
临沂	12450	-45	-20	-170	-90
重庆	12500	+5	+30	-120	-40

备注：升贴水基准分别为上期所铝当月合约10点15分的卖价，长江市场电解铝均价，广东南储电解铝均价，华通市场电解铝上午价格

今日国内现货市场成交情况如下：上海铝锭现货价 12450-12490 元/吨，均价 12470 元/吨，跌 190 元/吨，下游接货有限，成交一般。无锡铝锭现货价 12440-12480 元/吨，均价 12460 元/吨，跌 200 元/吨，市场需求疲软，整体成交平平。天津铝锭现货价 12500-12540 元/吨，均价 12520 元/吨，跌 190 元/吨，下游观望情绪浓厚，成交清淡。杭州铝锭现货价 12470-12510 元/吨，均价 12490 元/吨，跌 90 元/吨，下游按需采购，成交平平。天津铝锭现货价 12500-12540 元/吨，均价 12520 元/吨，跌 190 元/吨，下游观望情绪浓厚，成交清淡。沈阳铝锭现货价 12480-12520 元/吨，均价 12500 元/吨，跌 170 元/吨，贸易商积极出货，成交偏弱。巩义铝锭现货价 12430-12470 元/吨，均价 12450 元/吨，跌 200 元/吨，市场货源充裕，下游零星采购，成交弱。佛山铝锭现货成交价 12630-12670 元/吨，均价 12650 元/吨，跌 70 元/吨，下游略有接货，成交好于昨日。重庆铝锭现货价 12480-12520 元/吨，均价 12500 元/吨，跌 160 元/吨，下游接货意愿不强，成交较清淡。

3、铝合金锭市场分析

受外盘大跌、基本面偏弱等因素影响，今日电解铝继续大幅走低，华东等地原铝系铸造铝合金锭普遍跟跌 200 元/吨左右。具体价格方面，A356.2 主要产地云南、山东、河南等地出厂报 12900 元/吨左右，下跌 200 元/吨，铝厂产销平稳，出厂加工费报在 450-500 元/吨。江浙沪等消费市场 A356.2 均价在 13150 元/吨左右，亦跌 200 元/吨左右，市场多为长单交易，加工费报在 600-700 元/吨（仓库自提）；广东地区今日均价在 13300 元/吨，下跌 100 元/吨，货源充足。铝厂

多根据订单生产、出货，下游需求平稳，市场供求结构整体相对平衡。ZLD102/104 报价在 13000 元/吨左右，消费平稳。

表四 1月14日主流地区 A356.2 铝合金锭价格

地区	规格	最低价	最高价	均价	涨跌
上海	国标	13100	13200	13150	-200
广东	国标	13250	13350	13300	-100
浙江	国标	13100	13200	13150	-200
江苏	国标	13100	13200	13150	-200
河南	国标	12850	12950	12900	-200
山东	国标	12850	12950	12900	-200

再生系铝合金锭方面，受成本支撑，今日各地价格以平稳偏弱走势为主。其中，高端市场优质环保型 ADC12 铝合金锭现款价在 14300-14500 元/吨区间，1-2 个月账期成交价则在 14500-14700 元/吨区间较多。普通国标 ADC12 市场现款成交价多在 13900-14300 元/吨区间，山东等地主要用原铝铝液配做的国标 ADC12 在 13600-13800 元/吨区间亦有零星成交（自提现款含税价）。年底再生铝厂以资金回笼为主，降价清理库存现象增多，且下游需求趋弱，价格弱势短期内难以逆转。

表五 1月14日主流地区 ADC12 铝合金锭价格

地区	规格	最低价	最高价	均价	涨跌
上海	国标	14100	14500	14300	-
佛山	国标	14100	14500	14300	-50
天津	国标	14000	14500	14250	-50
重庆	国标	14000	14400	14200	-
丰城	国标	14000	14400	14200	-
永康	国标	14000	14300	14150	-50

4、铝材市场分析

今日铝锭价格大幅跳水，受此影响，全国主流地区 6063 铝棒及佛山地区铝型材市场价格也随之再次下调。具体情况，铝棒方面：除佛山地区平均每吨下浮 50 元外，其他主流地区平均每吨下浮 200 元；铝型材方面：佛山地区各表面处理价格平均每吨下浮 100 元。成交情况，据了解，今日市场整体交易氛围依旧较为冷清，价格大幅下跌，导致下游企业采购意愿更加偏弱，众多企业皆认为价格仍会继续下探，所以目前基本维持观望状态，而持货商出货意愿较强，毕竟价格一降再降，市场需求持续疲软，同时临近年关，较多企业提前考虑春节放假事宜，所以为了避免货源积压导致现金流出现紧张，也只好继续抛货，但收效甚微。整体来看，价格下跌仍会持续，建议操作者谨慎观望。

表六 1月14日全国主流地区 6063 铝棒成交价格

地区	规格	价格(元/吨)	涨跌	周环比	月环比
佛山	φ90-φ178	13150	-50	-0.75%	—
无锡	φ90-φ178	12850	-200	-2.28%	—
巩义	φ90-φ178	12800	-200	-1.92%	—
包头	φ90-φ178	12650	-200	-2.32%	—
临沂	φ90-φ178	12800	-200	-1.92%	—

表七 1月14日 佛山铝型材成交价格（不含票）

表面处理	价格(元/吨)	涨跌	周环比	月环比
磨砂	16650	-100	-0.89%	—
电泳	18050	-100	-0.82%	—
喷涂	17550	-100	-0.85%	—

今日长江 A00 铝价下跌 200 元/吨，全国主流地区铝板报价受其影响，下跌 100 元/吨。各主流地区铝板带箔大型企业开工率保持稳定，部分企业满负荷生产，订单仍由固定客户维持，小厂普遍开工率较低，成交惨淡。年底出现清货

现象，下游企业备货意愿不强。部分企业明年有新增设备和新增产能的情况，铝价一直下滑也是各个企业持观望态度的主要原因。广州、上海地区贸易商出货积极，下游保持按需采购，成交较为冷清。

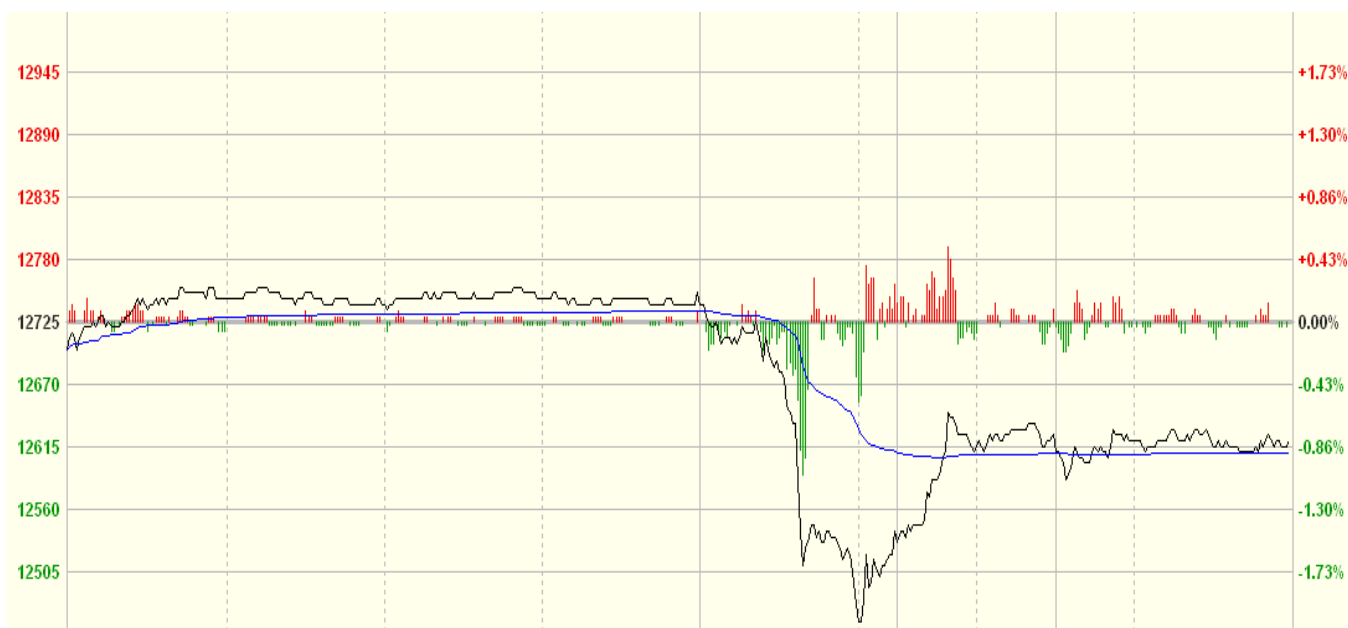
表八 1月14日主流地区铝板价格

日期	地区	品名	材质	规格	最低价	最高价
1月14日	上海	铝板	1060/H态	2-6*1000*2000	15050	15650
1月14日	重庆	铝板	1060/O态	2-6*1000*2000	14950	15490
1月14日	佛山	铝板	1060/O态	2-6*1000*2000	15030	15230
1月14日	郑州	铝板	1060/O态	2-6*1000*2000	14590	15010
1月14日	济南	铝板	1060/O态	2-6*1000*2000	14900	15010

三、金融衍生品市场分析

1、衍生品价格走势图

图一 电解铝主力合约（1503）分时图



数据来源：上海期货交易所

图二 电解铝期货交易行情

交割月	前结算	今开盘	最高价	最低价	收盘价	结算价	涨跌1	涨跌2	成交手	持仓手/变化
品种: 铝										
1501	12680	12690	12690	12415	12555	12570	-125	-110	3670	15080 -2050
1502	12685	12650	12730	12435	12585	12570	-100	-115	14526	54404 -3382
1503	12725	12700	12755	12445	12620	12605	-105	-120	115790	155188 -4860
1504	12770	12720	12805	12520	12680	12670	-90	-100	38696	90928 5932
1505	12820	12780	12865	12580	12745	12725	-75	-95	15684	52028 5540
1506	12880	12860	12930	12680	12805	12795	-75	-85	7874	16802 4564
1507	12950	12925	13010	12745	12860	12895	-90	-55	1358	1880 632
1508	13015	13000	13050	12735	12945	13005	-70	-10	628	844 434
1509	13030	13095	13095	13000	13000	13020	-30	-10	16	436 12
1510	13140				13140	13140	0	0	0	312 0
1511	13180	13110	13110	13105	13105	13105	-75	-75	4	178 -2
1512	13290	13295	13295	12955	13140	13190	-150	-100	24	32 12
小计									198270	388112 / 6832

数据来源: 上海期货交易所

图三 上海期交所会员成交及持仓排名表 (a11503 合约)

会员类别		总成交量	比上交易日增减	会员类别		总持买单量	比上交易日增减	会员类别		总持卖单量	比上交易日增减
期货公司		115570	59758	期货公司		77074	-2650	期货公司		69884	-2430
非期货公司		220	200	非期货公司		520	220	非期货公司		7710	0
名次	期货公司会员简称	成交量	比上交易日增减	名次	期货公司会员简称	持买单量	比上交易日增减	名次	期货公司会员简称	持卖单量	比上交易日增减/变化
1	中信期货	10565	5468	1	光大期货	5671	103	1	中信期货	7990	-548
2	东证期货	7057	3772	2	先融期货	4070	-9	2	万达期货	7474	-56
3	海通期货	4773	2902	3	倍特期货	3833	923	3	中粮期货	5285	-210
4	华鑫期货	4579	2476	4	中粮期货	3828	205	4	上海中期	3385	-225
5	申万期货	3887	1803	5	中钢期货	3192	1786	5	银河期货	3377	139
6	倍特期货	3441	1925	6	上海通联	3171	-10	6	财富期货	3253	-96
7	徽商期货	3137	1135	7	广发期货	3019	-133	7	海通期货	2880	388
8	华泰长城	2908	1474	8	中国国际	2983	-977	8	国联期货	2493	-1072
9	国泰君安	2749	1024	9	东吴期货	2804	-14	9	永安期货	2089	-91
10	河北恒银	2424	928	10	中信期货	2702	457	10	光大期货	1742	-444
11	中钢期货	2347	2180	11	上海中期	2544	-193	11	五矿期货	1658	-183
12	广发期货	2296	1671	12	华泰长城	2520	-17	12	华泰长城	1537	-359
13	中信建投	2230	1666	13	晟鑫期货	2134	-180	13	广发期货	1389	-213
14	中国国际	2109	1524	14	英大期货	1927	-2	14	国海良时	1378	28
15	兴证期货	1999	441	15	银河期货	1837	-3	15	申万期货	1342	-166
16	中融汇信	1878	371	16	浙新世纪	1810	-32	16	东航期货	1183	-594
17	光大期货	1789	460	17	国泰君安	1356	-624	17	新湖期货	1029	-65
18	宏源期货	1733	1181	18	方正中期	1297	59	18	河北恒银	938	937
19	方正中期	1716	978	19	大有期货	1296	463	19	方正中期	933	155
20	浙商期货	1689	1552	20	国贸期货	1282	-2	20	南华期货	929	188
合计		65306	34931	合计		53276	1800	合计		52284	-2487

数据来源: 上海期货交易所

2、SHFE铝期货走势分析

上海期铝价格小幅下跌。主力3月合约，以12620元/吨收盘，下跌105元，跌幅为0.83%。当日15:00伦敦三月铝报价1765美元/吨，上海与伦敦的内外比值为7.15，高于上一交易日7.06，上海期铝跌幅小于伦敦市场。全部合约成交198270手，持仓量增加6832手至388112手。主力合约成交115790手，持仓量减少4860手至155188手。

周三沪铝主力合约AL1503开盘于12700元，截至发稿，最高点报12755元，最低点报12445元。目前12600元一线暂时提供支撑。操作建议：老空继续持有。

2、LME铝价走势分析

图二 LME3铝亚洲时段分时图



数据来源：伦敦期货交易所

周二伦敦铝开盘于 1814 美元，最高点报 1816.5 美元，最低点报 1772 美元，最终收盘于 1785 美元，较前一交易日收盘价下跌 29 美元或 1.6%。

四、热点新闻

1、宏观新闻

美国首家页岩油开采企业申请破产 国际原油价格的跌势似乎已经止不住了，而油价下跌正在拖垮美国页岩油产业，石油大战的“陪葬者”已经出现。据媒体报道，美国首家页岩油开采企业 WBH 能源 (WBHEnergy) 近日正式提交破产申请。

俄罗斯企业现金枯竭 大面积破产潮或很快来临 北京时间 1 月 13 日晚间消息，俄罗斯地区银行联盟及一金融委员会副主席周二警告称，俄罗斯企业现金流正在耗尽，如果央行不采取措施，俄罗斯很快将迎来大面积破产潮。

2014 年韩国出口物价指数降至 88.11 创 7 年来最低 韩国银行（央行）13 日公布的“2014 年 12 月进出口物价指数”显示，受韩币升值和国际油价下降影响，2014 年韩国出口物价指数（2010 年为 100）降至 88.11，同比下滑 6.0%，创下 2007 年（84.41）以后 7 年来的最低值。

2、行业热点

招商证券将从1月26日起推出 LME 交易和清算业务 据伦敦1月12日消息，伦敦金属交易所 (LME) 周一表示，中国招商证券将从1月26日起在 LME 展开交易和清算业务。LME 在11月时宣布招商证券伦敦分支获准成为第二类会员，可在 LME

电子平台或通过电话交易，但不能以公开喊价方式交易。

贵州 “四个一体化” 重点项目今年再投400亿元 从贵州省经信委组织召开的2014年“四个一体化”调度会上获悉，2015年，贵州省计划在19个煤电磷、煤电铝、煤电钢、煤电化“四个一体化”重点项目上再投资400亿元以上。

广西南南铝冷轧厂工程通过竣工验收 1月6日，广西南南铝业加工有限公司年产20万吨大规格高性能铝板带型钢材项目合金冷轧厂工程顺利通过南宁市质监站、建设单位、勘探单位、监理单位及设计单位的联合竣工验收。

五、明日预测

综述：美元指数围绕92附近振荡整理，同时油价延续偏弱走势，整体令基本金属承压。期货市场，今日沪期铜跌停，盘中拖累沪期铝，沪铝主力合约不仅击穿去年最低点，且也一度跌破了关键点位12500元，但是随后大幅反弹，收回大部分失地。从沪铝总体表现来看，12600元一线是市场认可的底部，但由于今日出现特殊情况，铝价受到连累，若明日沪铜继续大跌，沪铝可能还会受到利空影响。铝现货市场，受今日期铝大幅下跌影响，现货铝价出现较大跌幅。早盘期铝急速下挫，持货商提早出货，成交价格偏低。下游逢低接货，市场成交情况总体好于昨日。由于盘中沪铝表现抗跌，现货价格有所回升，贸易商接货增加。短期来看，若铜价难以摆脱跌势，铝价必定受此拖累，价格或将再度跌破。

中国铝市场报告订单

上海钢联电子商务股份有限公司

您的兴趣:

- Myyouse 铝价指数
- 现货铝市每日简评
- 铝厂报价
- 现货成交行情
- 电解铝每日成交报告
- 铝材市场价格
- 铝材厂家开工率
- 铝材厂家订单新增
- 铝期盘评述
- 行情预测
- 每日行业资讯
- 每日新闻讯息

订阅公司 (请填写公司全名):

联系人:

电 话:

传 真:

电子邮箱:

日 期: 年 月 日

公司名称: 上海钢联电子商务股份有限公司
 地 址: 上海市宝山区园丰路 68 号
 电 话: 021-26093967
 传 真: 021-66896910
 费 用: **2600 元人民币/年**
 汇款户名: 上海钢联电子商务股份有限公司
 帐 号: 3100 1913 1000 5250 1232
 开 户 行: 建设银行上海宝钢宝山支行

贵公司属于:

- 矿山-中国
- 矿山-除中国以外
- 贸易商
- 冶炼厂-中国
- 冶炼厂-除中国以外
- 铝材厂
- 贸易商
- 期货公司
- 金融机构
- 研究机构
- 政府机关
- 其他

铝研究团队联系方式:

李 旬: 021-26093260

邮箱: lixun0108@gmail.com

本报告由我的有色铝研究团队开发, 版权属于上海钢联电子商务股份有限公司, 未经授权不得复制、转发, 引用需备注来源。

免责声明:

本研究报告仅供上海钢联电子商务股份有限公司及“我的有色网”客户使用，我的有色网铝研究团队不会因接收人收到本报告而视其为本公司的当然客户。

本研究报告由我的有色网铝研究团队制作，是基于研究团队认为可靠的且目前已公开的信息撰写，我们力求但不保证该信息的准确性和完整性，客户也不应该认为该信息是准确和完整的。同时，本团队不保证文中观点或陈述不会发生任何变更，在不同时期，本团队可发出与本报告所载资料、意见及推测不一致的报告。

我的有色网铝研究团队会适时更新我们的研究，但可能会因某些规定而无法做到，在任何情况下，本报告中的信息或所表述的意见并不构成对任何人的投资建议，也没有考虑到个别客户特殊的投资目标、财务状况或需求。客户应考虑本报告中的任何意见或建议是否符合其特定状况，若有必要应寻求专家意见，本公司及雇员不对使用本报告而引致的任何直接或者间接损失负任何责任。

本报告所载的资料、工具、意见及推测只提供给客户作参考之用，并非作为或被视为出售或购买证券或其他投资标的的邀请或向人作出邀请。

本报告涉及期货、期权及其它衍生工具的交易，因其包括重大的市场风险，因此并不适合所有投资者。在任何情况下，本团队不对任何人因使用本报告中的任何内容所引致的任何损失负任何责任，投资者需自行承担风险。

本报告版权归我的有色网铝研究团队所有，未获得我的有色网铝研究团队事先书面授权，任何人不得对本报告进行任何形式的发布、复制或出版作任何用途，合法取得本报告的途径为本公司网站及本公司授权的渠道。



(“我的有色网”微信)



(期、现货铝交易微信)

上海钢联电子商务股份有限公司

上海市宝山区园丰路68号 邮编: 200444
联系人: 李旬 电话: 021-26093260
邮箱: nmsgmx088@126.com