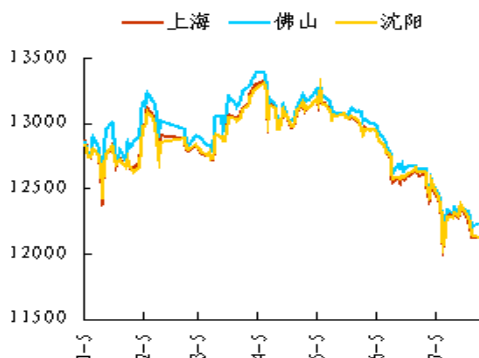


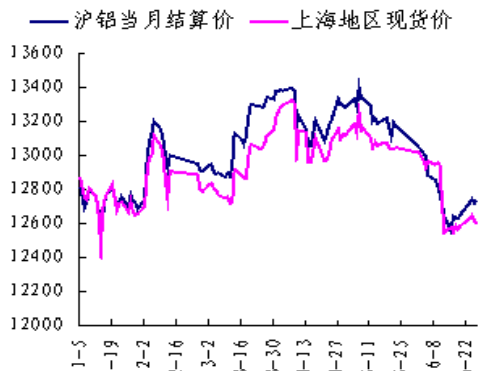
iji
我的有色-铝团队
铝价下跌无底线
市场恐慌情绪蔓延

电解铝三地均价走势图



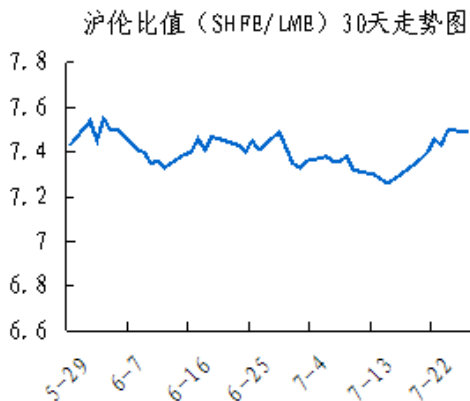
数据来源: Myyouse

期现走势对比



数据来源: Myyouse

沪伦比值走势图



数据来源: Myyouse

本期观点

- 关注: 今日 A 股再度迎来大跌, 市场信心受到沉重打击。中国经济放缓也影响到了周边经济体。全球恐慌情绪蔓延, 风险资产遭到抛售, 有色等大宗商品在原本就需求低迷的情况下又受到系统性风险的打击, 恐又迎来新一轮的大跌行情。

市场概要

热点新闻

- 住友商事: 下调四季度 LME 铝价预估至每吨 1,800 美元
- 铝价创 6 年新低 中国铝业转型乏术

期货市场

- 上海期货市场: 上海期铝价格下跌。主力 10 月合约, 以 11830 元/吨收盘, 下跌 210 元, 跌幅为 1.74%。当日 15:00 伦敦三月铝报价 1528.5 美元/吨, 上海与伦敦的内外比值为 7.74, 高于上一交易日 7.67, 上海期铝跌幅小于伦敦市场。全部合约成交 141524 手, 持仓量增加 15186 手至 396758 手。主力合约成交 55470 手, 持仓量减少 4672 手至 126524 手。
- 伦交所铝期货市场: 上周五夜市伦铝再度冲高回落, 其中 3 个月伦铝尾盘重挫 1.47% 至 1545 美元/吨, 该跌幅在基本金属当中排列第一, 同时该收盘价再创伦铝年内新低水平。今日亚洲交易时段伦铝继续下行, 1500 美元/吨一线勉强提供支撑。

现货市场

- 氧化铝市场, 今日氧化铝现货价格平稳, 市场整体成交清淡。
- 电解铝市场, 上海铝锭现货价 11770-11810 元/吨, 均价 11790 元/吨, 跌 90 元/吨, 市场需求差, 成交清淡。
- 铝合金锭市场, 今日国内铝市大幅下挫, 原铝系铸造铝合金锭价格普遍承压大跌。
- 铝材市场, 今日原铝价格大幅下跌, 受此影响, 全国主流地区 6063 铝棒及佛山地区铝型材市场价格也随之有不同程度的下调。

明日预测

- 综述: 今日 A 股再度迎来大跌, 市场信心受到沉重打击。中国经济放缓也影响到了周边经济体。全球恐慌情绪蔓延, 风险资产遭到抛售, 有色等大宗商品在原本就需求低迷的情况下又受到系统性风险的打击, 恐又迎来新一轮的大跌行情。铝现货市场, 国内铝市遭受重挫, 各主流地区现货铝价大幅下跌, 成交均价低至 11750-11870 元/吨区间, 跌幅为 90-170 元/吨, 最大价差缩小至 130 元/吨。下游需求疲弱, 市场悲观情绪浓厚, 成交仍不理想。短期来看, 铝价无利好支撑, 价格或将继续下跌。

目 录

一、铝土矿市场追踪.....	2
1、进口铝土矿市场评述.....	3
2、国内铝土矿市场评述.....	3
二、相关市场现货分析.....	3
1、氧化铝市场分析.....	4
2、电解铝市场分析.....	4
3、铝合金锭市场分析.....	6
4、铝材市场分析.....	7
三、金融衍生品市场分析.....	9
1、衍生品价格走势分析.....	9
2、SHFE 铝期货走势分析.....	11
3、LME 铝价走势分析.....	11
四、热点新闻.....	12
1、宏观新闻.....	12
2、行业热点.....	13
免责声明:	16

一、铝土矿市场追踪

1、进口铝土矿市场评述

进口铝土矿今日价格行情：8月24日，进口铝土矿现货含税到港价：青岛港，Al: 46%，Si: 8%报 370；来自印度；日照港 Al: 48%，Si: 5%报 415，-5；来自澳大利亚；龙口港 Al: 50%，Si: 3%报 470，-20，来自澳大利亚（元/干吨）；CIF: 澳大利亚 Al: 52-55%，Si: 2-6%报 61，-1；AL: 49%，SI: 6%，报 56；印度 Al: 46-48%，Si: 6-7%报 61，-1；马来西亚 AL: 46%，SI: 5%报 56；AL: 40%，SI: 5%，FOB: 29。

2、国内铝土矿市场评述

国内铝土矿今日价格行情：8月24日，阳泉铝硅比 4.5 报 260；Al: 60-65%，Si: 9-11%百色报 290；贵州报 305；三门峡 Al: 55-60%，Si: 12-13%报 325（元/吨）。

3、国内预焙阳极市场评述

国内主流市场预焙阳极价格行情：8月24日，山东市场报 2600-2900；山西市场报 3150-3250，；河南市场报 2650-2950；河北市场报 2620-2950；广西市场报 2980-3080；（元/吨）。

二、相关市场现货分析

1、氧化铝市场分析

表一 8月24日主流地区氧化铝价格

日期	地区	品名	材质	规格	最低价	最高价	中间价	涨跌
8月24日	吕梁	氧化铝	A0-1	AL203 ≥ 98.6%	2240	2280	2260	-
8月24日	滨州	氧化铝	A0-1	AL203 ≥ 98.6%	2340	2380	2360	-
8月24日	三门峡	氧化铝	A0-1	AL203 ≥ 98.6%	2260	2300	2280	-
8月24日	百色	氧化铝	A0-1	AL203 ≥ 98.6%	2210	2250	2230	-
8月24日	连云港	氧化铝	A0-1	AL203 ≥ 98.6%	2430	2470	2450	-
8月24日	贵州	氧化铝	A0-1	AL203 ≥ 98.6%	2270	2310	2290	-

今日氧化铝现货价格平稳，市场整体成交清淡。山西地区氧化铝价格区间为2240-2280元/吨；山东地区氧化铝价格区间为2340-2380元/吨；河南地区氧化铝价格区间为2260-2300元/吨；广西地区主流维持在2210-2250元/吨；贵州地区氧化铝维持在2270-2310元/吨；连云港港口现货价格波动区间为2430-2470元/吨。

2、电解铝市场分析

表二 8月24日主流地区电解铝价格

日期	地区	品名	材质	规格	最低价	最高价	中间价	涨跌
8月24日	上海	电解铝	A00	AL ≥ 99.7%	11770	11810	11790	-90
8月24日	无锡	电解铝	A00	A1 ≥ 99.7%	11760	11800	11780	-100
8月24日	杭州	电解铝	A00	A1 ≥ 99.7%	11770	11810	11790	-100
8月24日	佛山	电解铝	A00	A1 ≥ 99.7%	11850	11890	11870	-170
8月24日	沈阳	电解铝	A00	A1 ≥ 99.7%	11810	11850	11830	-100
8月24日	天津	电解铝	A00	A1 ≥ 99.7%	11810	11850	11830	-100
8月24日	重庆	电解铝	A00	A1 ≥ 99.7%	11850	11890	11870	-110
8月24日	巩义	电解铝	A00	A1 ≥ 99.7%	11730	11770	11750	-110
8月24日	临沂	电解铝	A00	A1 ≥ 99.7%	11720	11760	11740	-120

表三 8月24日 主流地区电解铝升贴水

地区	均价	上期所当月价	长江价格	广东南储	三地均价升贴水
上海	11790	-70	-30	-120	-80
无锡	11780	-80	-40	-130	-90
杭州	11790	-70	-30	-120	-80
佛山	11870	+10	+50	-40	-
沈阳	11830	-30	+10	-80	-40
天津	11830	-30	+10	-80	-40
巩义	11750	-110	-70	-160	-120
临沂	11740	-120	-80	-170	-130
重庆	11870	+10	+50	-40	-

(备注: 升贴水基准分别为上期所铝当月合约 10 点 15 分的卖价, 长江市场电解铝均价, 广东南储电解铝均价, 华通市场电解铝上午价格。)

上海铝锭现货价 11770-11810 元/吨, 均价 11790 元/吨, 跌 90 元/吨, 市场需求差, 成交清淡。无锡铝锭现货价 11760-11800 元/吨, 均价 11780 元/吨, 跌 100 元/吨, 下游需求疲软, 市场成交不佳。杭州铝锭现货价 11770-11810 元/吨, 均价 11790 元/吨, 跌 100 元/吨, 下游按需拿货, 整体成交平淡。天津铝锭现货

价 11810-11850 元/吨，均价 11830 元/吨，跌 100 元/吨，下游逢低略有采购，成交略有好转。沈阳铝锭现货价 11810-11850 元/吨，均价 11830 元/吨，跌 100 元/吨，下游询价增加，市场活跃度略有好转。巩义铝锭现货价 11730-11770 元/吨，均价 11750 元/吨，跌 110 元/吨，下游按需采购，成交一般。重庆铝锭现货价 11850-11890 元/吨，均价 11870 元/吨，跌 110 元/吨，下游接货不多，成交相对疲弱。佛山铝锭现货成交价 11850-11890 元/吨，均价 11870 元/吨，跌 170 元/吨，市场恐慌情绪蔓延，基本无人接货。

3、铝合金锭市场分析

今日国内铝市大幅下挫，原铝系铸造铝合金锭价格普遍承压大跌。具体价格方面，A356.2 主要产地云南、山东、河南等地出厂均价在 12300 元/吨附近，跌 100，各铝厂主要以单定产，整体产销量有所减少，出厂加工费报价在 350-500 元/吨区间。江浙沪等消费市场 A356.2 均价在 12500 元/吨附近，跌 100，下游轮毂厂内销疲软、出口减弱，需求明显下滑，到厂加工费报在 650-700 元/吨区间较多；广东地区今日均价在 12600 元/吨，跌 100，市场消费减弱，供应有所过盛，主要流通品牌仍为云铝。

表四 8月24日主流地区 A356.2 铝合金锭价格

地区	规格	最低价	最高价	均价	涨跌
上海	国标	12450	12550	12500	-100
广东	国标	12550	12650	12600	-100
浙江	国标	12450	12550	12500	-100
江苏	国标	12450	12550	12500	-100
河南	国标	12250	12350	12300	-100
山东	国标	12250	12350	12300	-100

再生系铸造铝合金锭方面，受下游消费低迷、供求矛盾突出等因素打压，ADC12 价格维持弱势，且因电解铝继续大跌，价格近期还将有一定下行空间。目前，大型再生铝企业 ADC12 成交价多低至 13600-13800 元/吨区间（含 30 天以上账期较多），利润空间已相当有限；中小企业普遍国标 ADC12 报价在 13200-13600 元/吨区间（现款到厂价）为主，价差较大。下游大型压铸企业多以长单采购为主，但订货量同比平均减少 2-3 成；中小压铸厂订单下滑亦尤其严重，且资金面普遍较为紧张。随着 8 月份下游部分企业停产放假，市场消费更加清淡。

表五 8 月 24 日主流地区 ADC12 铝合金锭价格

地区	规格	最低价	最高价	均价	涨跌
上海	国标	13300	13800	13550	-
佛山	国标	13500	13800	13650	-
天津	国标	13300	13700	13500	-
重庆	国标	13300	13500	13400	-
丰城	国标	13100	13600	13350	-
永康	国标	13300	13600	13450	-

4、铝材市场分析

今日原铝价格大幅下跌，受此影响，全国主流地区 6063 铝棒及佛山地区铝型材市场价格也随之有不同程度的下调。具体情况，铝棒方面：佛山地区平均每吨下浮 150 元，其他主流地区平均每吨下浮 100 元；铝型材方面：佛山地区各表面处理价格平均每吨下浮 150 元。成交情况，据了解，今日市场整体交投略显沉闷，下游积极性有限，同时对于接下来的价格走势，更多的仍以看跌为主。短期来看，我的有色网认为交易欠佳的局面难以有所改善。

表六 8月24日全国主流地区6063铝棒成交价格

地区	规格	价格(元/吨)	涨跌	周环比	月环比
佛山	φ90-φ178	12350	-150	-1.59%	-2.37%
无锡	φ90-φ178	12150	-100	-1.22%	-2.41%
巩义	φ90-φ178	12150	-100	-1.22%	-2.41%
包头	φ90-φ178	11950	-100	-1.24%	-2.85%
临沂	φ90-φ178	12200	-100	-1.21%	-2.01%

表七 8月24日佛山铝型材成交价格(不含票)

表面处理	价格(元/吨)	涨跌	周环比	月环比
磨砂	16000	-150	-1.23%	-1.84%
电泳	17400	-150	-1.14%	-1.69%
喷涂	16900	-150	-1.17%	-1.74%

今日长江A00铝锭价格下跌110元/吨，全国主流地区铝板报价随之下滑。进入夏季以来厂家订单下滑严重，目前河南地区产能在15万吨以上企业目前多维持满负荷生产，而针对1、3系铸轧产品产能在10万吨以下的中小型企业开工率不足60%，江苏徐州地区铝板带箔厂家平均开工率在70%，企业8月订单基本完成，多久将9月订单前移，企业根据往年经验，普遍看好四季度订单情况，但预计不及去年同期。今日上海佛山经销商观望为主，订单积压在厂家提货积极性不高，出货成交情况不佳。

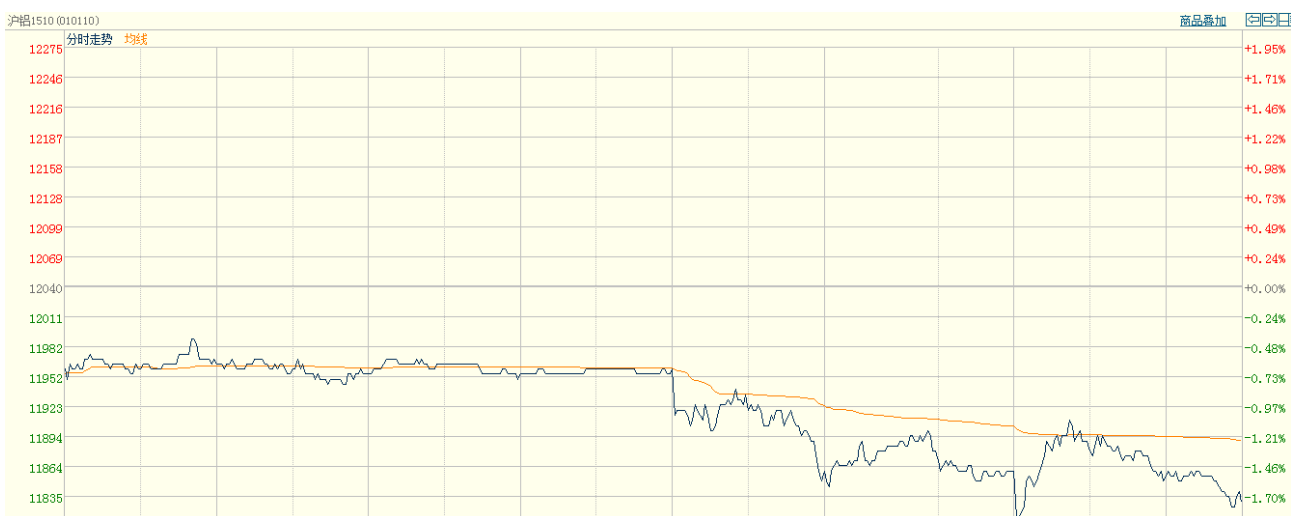
表八 8月24日主流地区铝板价格

日期	地区	品名	材质	规格	最低价	最高价
8月24日	上海	铝板	1060/H态	2-6*1000*2000	14450	15050
8月24日	重庆	铝板	1060/O态	2-6*1000*2000	14350	14750
8月24日	佛山	铝板	1060/O态	2-6*1000*2000	14500	15200
8月24日	郑州	铝板	1060/O态	2-6*1000*2000	13900	14300
8月24日	济南	铝板	1060/O态	2-6*1000*2000	14000	14400

三、金融衍生品市场分析

1、衍生品价格走势

图一 电解铝主力合约（1510）分时图



数据来源：上海期货交易所

图二 电解铝期货交易行情

交割月	前结算	今开盘	最高价	最低价	收盘价	结算价	涨跌1	涨跌2	成交手	持仓手/变化
品种：铝										
1509	11995	11930	11955	11800	11815	11860	-180	-135	14212	71690 / -3588
1510	12040	11970	11995	11805	11830	11885	-210	-155	55470	126524 / -4672
1511	12060	11975	12020	11820	11840	11895	-220	-165	49934	115542 / 15402
1512	12065	12010	12050	11830	11840	11915	-225	-150	18442	68734 / 6734
1601	12110	12045	12070	11845	11845	11950	-265	-160	3190	12476 / 1198
1602	12150	11990	12005	11910	11910	11950	-240	-200	146	624 / 66
1603	12265	12085	12085	11945	11945	12020	-320	-245	82	554 / 30
1604	12180	12130	12165	12005	12005	12080	-175	-100	40	242 / 16
1605	12275	12065	12065	12065	12065	12065	-210	-210	2	288 / -2
1606	12265	12225	12250	12120	12250	12195	-15	-70	6	70 / 2
1607	12365				12295	12295	-70	-70	0	12 / 0
1608	12250				12250	12250	0	0	0	2 / 0
小计									141524	396758 / 15186

数据来源：上海期货交易所

图三 上海期交所会员成交及持仓排名表 (a11510 合约)

合约代码: a11510											
2015/8/24											
会员类别		总成交量	比上交易日增减	会员类别		总持买单量	比上交易日增减	会员类别		总持卖单量	比上交易日增减
期货公司		55445	30097	期货公司		50677	-2336	期货公司		63101	-2361
非期货公司		25	-101	非期货公司		12585	0	非期货公司		161	25
名次	期货公司会员简称	成交量	比上交易日增减	名次	期货公司会员简称	持买单量	比上交易日增减	名次	期货公司会员简称	持卖单量	比上交易日增减/变化
1	东证期货	5104	3484	1	中粮期货	7496	-166	1	中信期货	7990	-263
2	中融汇信	4286	1387	2	先融期货	4683	0	2	金瑞期货	6374	185
3	中信期货	3803	1905	3	国信期货	3041	-75	3	华泰期货	3467	180
4	兴证期货	3446	2324	4	中国国际	2433	-17	4	中粮期货	3039	-24
5	倍特期货	2060	1124	5	金瑞期货	2407	4	5	财富期货	2907	0
6	永安期货	2045	1383	6	银河期货	1491	-26	6	倍特期货	2423	994
7	万达期货	2025	1586	7	国贸期货	1366	-11	7	银河期货	2239	130
8	国泰君安	1881	1277	8	招商期货	1322	-119	8	上海中期	1766	14
9	光大期货	1623	531	9	光大期货	1311	150	9	兴证期货	1716	257
10	华泰期货	1583	873	10	格林大华	1291	-3	10	申万期货	1497	95
11	国联期货	1484	1405	11	上海中期	1043	-35	11	招商期货	1429	13
12	海通期货	1433	918	12	新晟期货	1023	-19	12	安信期货	1399	134
13	南华期货	1433	1036	13	宏源期货	1021	-1	13	国泰君安	1364	-281
14	中辉期货	1308	851	14	江苏东华	1000	-40	14	国联期货	1353	-1282
15	格林大华	1097	922	15	申万期货	942	51	15	永安期货	1349	-993
16	申万期货	1004	-99	16	英大期货	869	-1	16	海通期货	1281	-885
17	方正中期	988	470	17	海通期货	818	-36	17	五矿经易	1261	2
18	中粮期货	928	58	18	新潮期货	803	-18	18	鲁证期货	1215	18
19	新潮期货	888	488	19	海航东银	801	14	19	中国国际	1173	124
20	银河期货	790	506	20	永安期货	687	-140	20	华安期货	1077	164
合计		39209	22429	合计		35848	-488	合计		46319	-1418

数据来源: 上海期货交易所

2、SHFE 铝期货走势分析

上海期铝价格下跌。主力10月合约,以11830元/吨收盘,下跌210元,跌幅为1.74%。当日15:00伦敦三月铝报价1528.5美元/吨,上海与伦敦的内外比值为7.74,高于上一交易日7.67,上海期铝跌幅小于伦敦市场。全部合约成交141524手,持仓量增加15186手至396758手。主力合约成交55470手,持仓量减少4672手至126524手。

3、LME 铝价走势分析

图二 LME 铝亚洲时段分时图



数据来源: LME

上周五夜市伦铝再度冲高回落，其中3个月伦铝尾盘重挫1.47%至1545美元/吨，该跌幅在基本金属当中排列第一，同时该收盘价再创伦铝年内新低水平。今日亚洲交易时段伦铝继续下行，1500美元/吨一线勉强提供支撑。

四、热点新闻

1、宏观新闻

7月近5700亿元热钱流出 创历史单月之最 中国人民银行近日公布的数据显示，7月末，央行口径外汇占款为26.41万亿元人民币，下降3080亿元；金融机构口径外汇占款为28.9万亿元人民币，下降2491亿元。

美国8月Markit制造业PMI初值降至近两年低点 金融数据公司Markit周五(8月21日)公布的一份行业报告显示，美国8月制造业活动扩张速度降至

近两年来最低。具体数据显示，美国8月制造业采购经理人指数(PMI)初值意外降至52.9，为2013年10月以来最低。

欧元区8月综合PMI上升 德国加速扩张法国制造业再萎缩 市场研究机构Markit周五(8月21日)公布的数据显示，欧元区8月企业活动增长意外加快，因大幅降价刺激新订单增加，造成企业的未完成订单增加，此外德国制造业企业活动也强于预期。

2、行业热点

铝挤压产品毛利率升 忠旺中期净利增 中国忠旺中报显示，公司上半年总收入78.9亿元，较去年减少0.69%，净利润14.98亿，同比增17.9%。主要由于公司优化调整产品结构，将营运重点放在保障高毛利的铝深加工产品生产与销售上，令铝挤压业务的整体毛利率进一步提升至32.0%，2014年同期为28.2%。

住友商事：下调四季度LME铝价预估至每吨1,800美元 日本贸易公司住友商事(Sumitomo Corp)调降了第四季度LME三个月期铝价格预估，从1月预估的2,000美元下调至每吨1,800美元，因中国出口增加且美元走强。

铝价创6年新低 中国铝业转型乏术 为了扭亏，中国铝业集团公司(下称“中国铝业”)正在不断加注新的投资领域。早先，在8月4日，中国铝业宣布向中国稀土增资4亿元。然而，此举并不被业内看好。“中国铝业仍然热衷于到处摊大饼，相反其不堪重负的电解铝主业仍然因为无法突破兴建自备电厂的瓶颈而备受束缚。”一些观察人士称，中国铝业要想短期扭亏基本无望。

钢铁、电解铝也能转为节能环保优势产能 “过去像钢铁、水泥、电解铝等是高耗能、高污染的行业，但现在这些行业都能转型成为节能环保的产业，已

经是优势产能。”在工信部介绍2015年上半年工业通信业发展情况的新闻发布会上，工信部运行监测协调局副局长黄利斌为电解铝、钢铁等行业正名。

五、明日预测

今日A股再度迎来大跌，市场信心受到沉重打击。中国经济放缓也影响到了周边经济体。全球恐慌情绪蔓延，风险资产遭到抛售，有色等大宗商品在原本就需求低迷的情况下又受到系统性风险的打击，恐又迎来新一轮的大跌行情。铝现货市场，国内铝市遭受重挫，各主流地区现货铝价大幅下跌，成交均价低至11750-11870元/吨区间，跌幅为90-170元/吨，最大价差缩小至130元/吨。下游需求疲弱，市场悲观情绪浓厚，成交仍不理想。短期来看，铝价无利好支撑，价格或将继续下跌。

中国铝市场报告订单

上海钢联电子商务股份有限公司

您的兴趣:

- Myyouse 铝价指数
- 现货铝市每日简评
- 铝厂报价
- 现货成交行情
- 电解铝每日成交报告
- 铝材市场价格
- 铝材厂家开工率
- 铝材厂家订单新增
- 铝期盘评述
- 行情预测
- 每日行业资讯
- 每日新闻讯息

订阅公司（请填写公司全名）:

联系人:

电 话:

传 真:

电子邮箱:

日 期: 年 月 日

公司名称: 上海钢联电子商务股份有限公司
地 址: 上海市宝山区园丰路 68 号
电 话: 021-26093967
传 真: 021-66896910
费 用: **2600 元人民币/年**
汇款户名: 上海钢联电子商务股份有限公司
帐 号: 3100 1913 1000 5250 1232
开 户 行: 建设银行上海宝钢宝山支行

贵公司属于:

- 矿山-中国
- 矿山-除中国以外
- 贸易商
- 冶炼厂-中国
- 冶炼厂-除中国以外
- 铝材厂
- 贸易商
- 期货公司
- 金融机构
- 研究机构
- 政府机关
- 其他

铝研究团队联系方式:

李 旬: 021-26093260

邮箱: lixun0108@gmail.com

本报告由我的有色铝研究团队开发, 版权属于上海钢联电子商务股份有限公司, 未经授权不得复制、转发, 引用需备注来源。

免责声明：

本研究报告仅供上海钢联电子商务股份有限公司及“我的有色网”客户使用，我的有色网铝研究团队不会因接收人收到本报告而视其为本公司的当然客户。

本研究报告由我的有色网铝研究团队制作，是基于研究团队认为可靠的且目前已公开的信息撰写，我们力求但不保证该信息的准确性和完整性，客户也不应该认为该信息是准确和完整的。同时，本团队不保证文中观点或陈述不会发生任何变更，在不同时期，本团队可发出与本报告所载资料、意见及推测不一致的报告。

我的有色网铝研究团队会适时更新我们的研究，但可能会因某些规定而无法做到，在任何情况下，本报告中的信息或所表述的意见并不构成对任何人的投资建议，也没有考虑到个别客户特殊的投资目标、财务状况或需求。客户应考虑本报告中的任何意见或建议是否符合其特定状况，若有必要应寻求专家意见，本公司及雇员不对使用本报告而引致的任何直接或间接损失负任何责任。

本报告所载的资料、工具、意见及推测只提供给客户作参考之用，并非作为或被视为出售或购买证券或其他投资标的的邀请或向人作出邀请。

本报告涉及期货、期权及其它衍生工具的交易，因其包括重大的市场风险，因此并不适合所有投资者。在任何情况下，本团队不对任何人因使用本报告中的任何内容所引致的任何损失负任何责任，投资者需自行承担风险。

本报告版权归我的有色网铝研究团队所有，未获得我的有色网铝研究团队事先书面授权，任何人不得对本报告进行任何形式的发布、复制或出版作任何用途，合法取得本报告的途径为本公司网站及本公司授权的渠道。



（“我的有色网”微信）



（期、现货铝交易微信）

上海钢联电子商务股份有限公司

上海市宝山区园丰路68号 邮编：200444
联系人：李旬 电话：021-26093260
邮箱：nmsgmx088@126.com